



SOTSIAALMINISTEERIUM



Kaasrahastanud
Euroopa Liit



Eesti
tuleviku heaks

Töövõimetuslehe põhjusega 21 (töötingimuste ajutine kergendamine) väljastamine

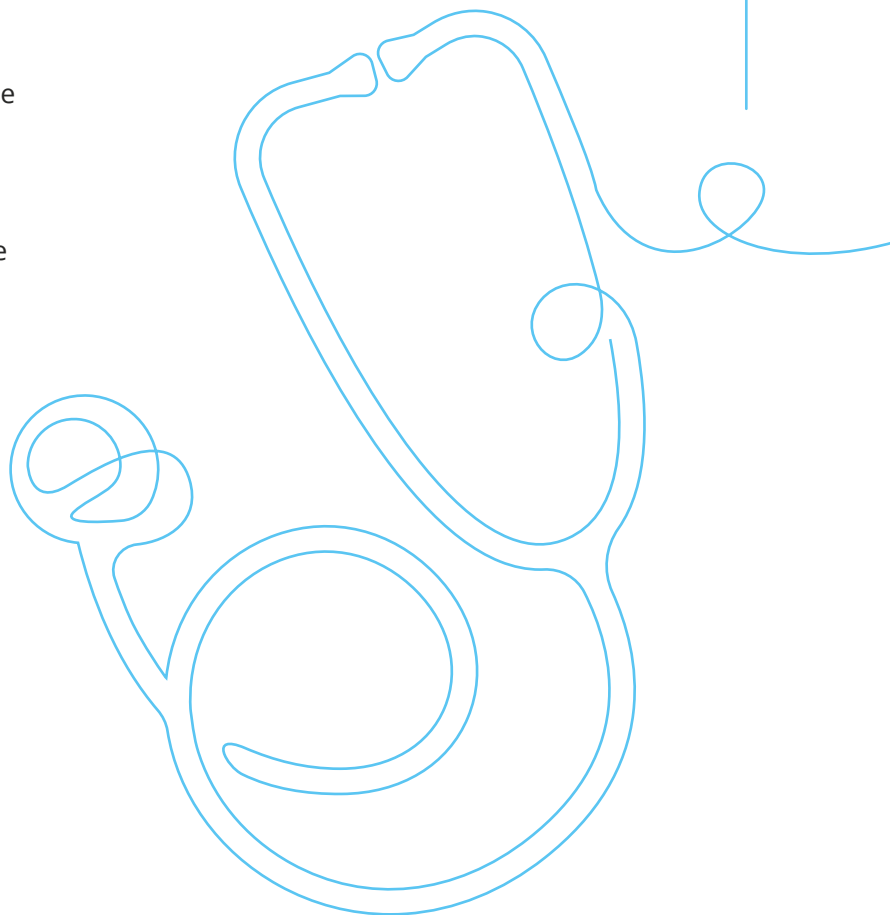
Pikaajalisel haiguslehel olevate
inimeste toetussüsteem

Koostanud Sotsiaalministeerium, Tervisekassa,
Eesti Töötervishoiuarstide Selts ja Eesti Perearstide Selts

Tallinn 2026

Sisukord

- 4 Eessõna**
- 4 Töötingimuste ajutise kergendamise töövõimetuslehe rakendamine tervishoiutöötajate vaates**
 - 4 Töövõimetuslehe „Töötingimuste ajutine kergendamine (põhjus 21)“ väljastamine
 - 5 Töötervishoiuarsti suunamine eKonsultatsiooni teenusele
 - 6 Töötervishoiuarsti võimalused eKonsultatsioonile vastamisel
 - 6 Töötervishoiuarsti vastuvõtt patsiendi terviseseisundi täpsustamiseks patsiendiga
 - 7 Töötervishoiuarsti vastuvõtt patsiendi töötingimuste täpsustamiseks tööandjaga
 - 7 eKonsultatsiooni saatekirja vastuse (SKV) liigid P21 puhul ja vormistamise nõuded
- 8 Raviarve esitamine**
 - 8 eKonsultatsiooni teenuse märkimine raviarvele
 - 8 TVL P21 väljastamisel rakendatud töötervishoiuarsti vastuvõttude märkimine raviarvele
- 9 Inimene/töötaja**
- 9 Tööandja**
- 10 Taust**
- 11 Kasutatud lühendid ja mõisted**
- 13 Lisa 1**
 - Näited
- 14 Lisa 2**
 - HVA haiglate nimekiri
- 15 Lisa 3**
 - Inimese/töötaja teavitamine P21 lehe avamisest
- 15 Lisa 4**
 - 16 Haiguslehe P21 väljastamise protsess
 - 18 P21 inimese protsess
 - 19 P21 tööandja protsess



Eessõna




See juhend on koostatud arstidele raviarsti ja töötervishoiuarstide koostöö arendamise raames eesmärgiga ennetada pikaajalise haigusega inimeste töövõimetust. Juhendis selgitatakse töövõimetuslehe (TVL) väljastamisega seonduvad muudatusi, HVA haiglas töötava töötervishoiuarsti eKonsultatsioonile suunamise põhimõtteid, töötervishoiuarsti tegevusi eKonsultatsioonile vastamiseks ja teenuste märkimist raviarvele, millest tervishoiuteenuse osutaja peab oma igapäevatöös lähtuma.

Viimati muudetud märtsis 2026

4

Töötingimuste ajutise kergendamise töövõimetuslehe rakendamine tervishoiutöötajate vaates



Töövõimetuslehe „Töötingimuste ajutine kergendamine (põhjus 21)“ väljastamine

- Töövõimetuslehte P21 (põhjus 21) saab avada, muuta, kehtetuks tunnistada ja lõpetada ainult arst.
- P21 järglehte tohib väljastada, kui töötingimuste ajutine kergendamine kestab eelduslikult 30 päeva, ja järglehte võib väljastada kuni Tervisekassa hüvitatava perioodi lõpuni (182 päeva).
- TVL P21 võib avada etteulatuvalt kuni 15 päeva enne selle kehtima hakkamist. Alates 01.04.2026 ei tohi TVL P21 töötamise alguse kuupäev olla varasem kui töövõimetuslehe 31. päev. Seega, TVL P21 algab töövõimetuslehe 31. päeval, saab selle kõige varem avada töövõimetuslehe 16. päeval.

See tähendab, et arst avab etteulatuvalt P21 üldjuhul juba siis, kui inimesel on haigestumise tõttu väljastatud TVL veel avatud. Kui inimene läheb tööle P21 raames, siis tuleb sellele eelnev TVL sulgeda ja jätkub ainult TVL P21.

Avatud olekus lehel saab töötingimusi muuta vabal tekstiväljal, nagu ka igal järgneval P21 töövõimetuslehel.

P21 järglehte saab arst väljastada isikule, kellel on ravikindlustus:

- töölepingu alusel töötajana või avaliku teenistujana;
- FIE ettevõtte tegevuses osaleva abikaasana;
- viisa alusel töölepinguga töötajana.

Käsundus- ja töövõtulepingu alusel töötajaile ning FIEdele ei saa töötingimuste ajutise kergendamise TVLi väljastada.

Kui inimesel ei ole P21 töövõimetuslehele õigust, siis saab arst oma töölauale teate, et TVL P21 väljastamise õigus puudub.

TVL P21 andmekoosseisu on lisatud arsti täidetav kohustuslik vabateksti väli „Info tööandjale töötingimuste kohandamiseks“, mis on nähtav töötajale, tööandjale ja Eesti Töötukassale. Tervishoiutöötaja peab andma tööandjale ja töötajale otsuse tegemiseks keeleliselt selge ja konkreetse, üheselt mõistetava teabe. Üldsõnalised soovitusel, nagu „ei ole lubatud raskusi teiselada“, „ei või kummarduda“, „ei tohi töötada kemikaalidega“, „vajab töötaja lühendamist“, ei anna tööandjale piisavalt teavet tingimuste loomiseks ega töötajale selgeid suuniseid, mida ja kui suures mahus tema tervises seisund lubaks teha. Vaata lisa 1, kus on toodud näited töötingimuste kohandamise kirjelduse kohta.

- Vabateksti väljal kirjeldab raviarst soovitusi töötajale ja tööandjale töökorralduse ja/või -keskkonna kohandamiseks kergendatud tingimustel töötamise perioodiks.
- Vabateksti väljale ei tohi sisestada patsiendi delikaatseid isikuandmeid, näiteks patsiendi diagnoosi.
- Kui patsiendi tervises seisund muutub, saab iga järgnevat P21 järglehte väljastades vabateksti väljal olevat teavet muuta.
- Kergema töö tingimuste tekstivälja täitmisel on P21 järglehte väljastaval arstil võimalik konsulteerida HVA haiglas töötava töötervishoiuarstiga eKonsultatsiooni (eK) teel.

Töötervishoiuarsti suunamine eKonsultatsiooni teenusele

Kui raviarst ei oska kergema töö tingimusi ise kirjeldada, siis saab ta vajaduse korral vormistada digiloo kaudu ainult eKonsultatsiooni koodiga 3039 (pere- ja eriarsti eK) HVA haiglas (lisa 2) töötavale töötervishoiuarstile, kellel on eKonsultatsiooni vahendid olemas, **mitte ei suuna** patsienti ise registreerima töötervishoiuarsti vastuvõtule tavalise digisaatekirja alusel. Töötervishoiuarst saadab eKonsultatsiooni vastuse, mille alusel raviarst vormistab vajalike kohanduste/tingimuste kirjeldusega TVLi.

Lisateavet eKonsultatsiooni tegemise ja vastamise kohta leiab [töötervishoiuarstide eKonsultatsiooni juhendist](#).

Töotervishoiuarsti võimalused eKonsultatsioonile vastamisel

Juhul kui saatekirjal (SK) olev teave ei ole eKonsultatsioonile vastavale töotervishoiuarstile piisav, et hinnata patsiendi töötingimuste kohandamise vajadust ja/või anda raviarstile patsiendi töötingimuste kohandamise soovitusel (TVL P17 ja P21 korral), võib töotervishoiuarstil tekkida vajadus küsida lisaandmeid patsiendilt ja/või tööandjalt. Sel juhul on tal võimalik 15 tööpäeva jooksul lisaandmete küsimiseks võtta ühendust patsiendi ja/või tööandjaga, et täpsustada patsiendi terviseseisundit, töötamise tingimusi vms, mida ta vajab töötingimuste kohandamise soovitusteks. Selleks saab töotervishoiuarst rakendada teenuseid koodidega 4512A või 4514A ja/või 4513A või 4515A.

Tervishoiuteenuse nimetus	Kood
Töotervishoiuarsti vastuvõtt patsiendi terviseseisundi täpsustamiseks	4512A
Töotervishoiuarsti kaugvastuvõtt patsiendi terviseseisundi täpsustamiseks	4514A
Töotervishoiuarsti vastuvõtt patsiendi töötingimuste täpsustamiseks	4513A
Töotervishoiuarsti kaugvastuvõtt patsiendi töötingimuste täpsustamiseks	4515A

Teenuste koodidega 4512A, 4513A, 4514A ja 4515A osutamine eeldab, et patsiendi raviarst hindab vajadust rakendada töotervishoiuarsti eKonsultatsiooni teenust, et hinnata koodiga 3039 patsiendi terviseseisundit ja/või selgitada välja patsiendi töötingimuste kohandamise vajadus TVL P17 või P21 väljastamisel (sel juhul saab eKonsultatsiooni suunata vaid HVA haiglas (lisa 2) töötavale töotervishoiuarstile).

Töotervishoiuarsti eKonsultatsiooni rakendamise tingimused (seisundid, millal teenust rakendatakse, saatekirja ja selle vastuse nõuded) on kokku lepitud Eesti Perearstide Seltsi ja Töotervishoiuarstide Seltsi vahel ning on kirjeldatud sotsiaalministri 19.01.2007. a määruse „Tervisekassa poolt tasu maksmise kohustuse ülevõtmise kord“ lisa nr 65 (edaspidi metoodika määrus Lisa 65).

Töotervishoiuarsti vastuvõtt patsiendi terviseseisundi täpsustamiseks patsiendiga

Juhul kui töotervishoiuarst vajab eKonsultatsiooni saatekirja vastuse (SKV) vormistamiseks (eKonsultatsioonile suunamise näidustuse TVL P17 või P21 korral) lisateavet, et täpsustada patsiendi terviseseisundit:

- küsib töotervishoiuarst patsiendilt, milline teabe küsimise viis talle sobib (kaugvastuvõtt telefoni teel või kontaktvastuvõtt);
- lepib kokku vastuvõtu aja ja dokumenteerib patsiendi/töötaja nõusoleku asutuse infosüsteemis;
- seejärel toimub vastuvõtt patsiendiga kokkulepitud ajal ja viisil;
- töotervishoiuarst kannab raviarvele vastava teenusekoodi 4512A või 4514A;
- töotervishoiuarsti tegevus peab kajastuma tervise infosüsteemis (dokumenteeritud kooskõlas määrusega ["Tervishoiuteenuse osutamise dokumenteerimise tingimused ja kord"](#)).

Töotervishoiuarsti vastuvõtt patsiendi töötingimuste täpsustamiseks tööandjaga

Juhul kui töotervishoiuarst vajab eKonsultatsiooni SKV vormistamiseks (eKonsultatsioonile suunamise näidustuse TVL P17 või P21 korral) patsiendilt lisateavet töötingimuste täpsustamiseks, et anda erialaspetsiifiline hinnang töötingimuste kohandamise vajaduse kohta:

- võtab töotervishoiuarst ühendust patsiendi tööandjaga, et teada saada, milline teabe küsimise viis talle sobib (kaugvastuvõtt telefoni teel või kontaktvastuvõtt);
- lepib kokku aja;
- dokumenteerib kokkulepped asutuse infosüsteemis;
- seejärel konsulteerib tööandjaga kokkulepitud ajal ja viisil. Töotervishoiuarst kannab raviarvele vastava teenusekoodi 4513A või 4515A.

eKonsultatsiooni saatekirja vastuse (SKV) liigid P21 puhul ja vormistamise nõuded

eKonsultatsiooni tulemusena saab eKonsultatsiooni SK koostanud raviarst 15 tööpäeva jooksul TVL P21 puhul SKV, mille vastusel on kaks varianti: „eKonsultatsioon“ või „Tagasilükkamine“.

SKV „eKonsultatsioon“

eKonsultatsiooni vastuse korral antava saatekirja vastusel tuleb lähtuda töotervishoiuarstide eKonsultatsiooni kokkulepete dokumendist (metoodika määruse lisa 65). eKonsultatsiooni vastusele tuleb lisada ka muud spetsiifilised juhtumi käsitlemise soovitusel. Näiteks võidakse soovitada töötajal või tööandjal pöörduda Töötukassa poole töökeskkonna kohanduste või teenuste saamise eesmärgil.

Töotervishoiuarsti eKonsultatsioonile suunamisel TVL P21 väljastamisel tuleb eKonsultatsiooni vastuse korral antavale SKV-le märkida üks kahest variandist:

- Kohandatud tingimustes töötamine on lubatud.
- Kohandatud tingimustes töötamine ei ole lubatud.

eKonsultatsioonile suunanud raviarst jääb patsiendi raviprotsessi jälgima.

SKV „Tagasilükkamine“

Sobimatu saatekiri. Saatekirja tagasilükkamisel tuleb SK koostajale esitada põhjendus SK tagasilükkamise kohta.

Lisateavet eKonsultatsiooni tegemise ja vastamise kohta leiab [töotervishoiuarstide eKonsultatsiooni juhendist](#).

Raviarve esitamine



eKonsultatsiooni teenuse märkimine raviarvele

- Peale eKonsultatsioonile vastamist või patsiendi ülevõtmist esitab vastanud asutus eKonsultatsiooni küsinud asutusele teenuse eest tasumiseks arve (raviarvel teenusekood 3039). eKonsultatsiooni küsinud asutus veendub, et teenust osutati nõuetekohaselt, ja tasub arve.
- eKonsultatsiooni küsinud asutus kannab teenuse koodiga 3039 raviarvele ja esitab selle tasumiseks Tervisekassale. Tagasilükatud eKonsultatsiooni eest arvet ei esitata.

TVL P21 väljastamisel rakendatud töötervishoiuarsti vastuvõttude märkimine raviarvele

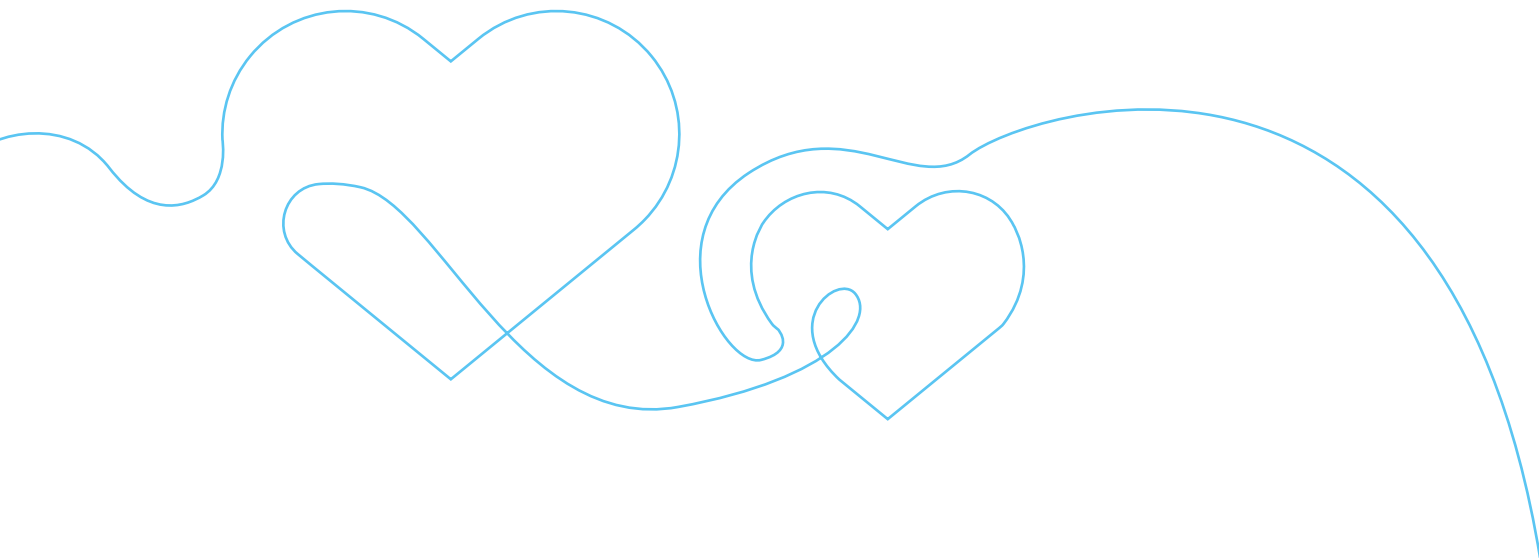
Teenuste koodidega 4512A–4515A rakendamisel esitab eKonsultatsioonile vastanud asutus selleks ambulatoorse raviarve Tervisekassale.

Kui eKonsultatsioonile vastamiseks on vaja teha vastuvõtt, et täpsustada patsiendi tervise seisundit, kannab eKonsultatsioonile vastanud asutus raviarvele vastava teenusekoodi 4512A või 4514A ning esitab selle tasumiseks Tervisekassale.

Kui eKonsultatsioonile vastamiseks on vaja teha vastuvõtt, et täpsustada patsiendi töötingimusi, kannab eKonsultatsioonile vastanud asutus raviarvele vastava teenusekoodi 4513A või 4515A ning esitab selle tasumiseks Tervisekassale.

Raviarvele märgib töötervishoiuarst RHK-10 diagnoosi koodi Z10.0 „töötervishoiualane läbivaatus“.

Täpsemad [raviarvelduse esitamise juhendid](#) asuvad Tervisekassa kodulehel.



Inimene



- Inimene peab olema valmis asuma tööle osakoormusega või kohandatud tingimustes.
- Inimene peab küsima:
 - raviarstilt oma terviseseisundi kohta ja seda, kas tal on võimalik naasta tööle osakoormusega või kohandatud tingimustes;
 - tööandjalt, kas tööandja saab pakkuda (lähtudes inimese terviseseisundist) võimalust naasta tööle osakoormusega või kohandatud tingimustes.
- Inimene peab **andma** raviarstile **tööandja kontaktandmed** (vahetu juhi või töökeskkonnaspetsialisti nimi ja kontakttelefon), kui raviarst soovib teha töötervishoiuarsti eKonsultatsiooni.
- Kui inimesele on avatud TVL P21, siis ta saab e-posti teel teavituse (lisa 3).

Tööandja



Tööandja saab teada oma töötaja (edaspidi inimene) soovist töötada osakoormusega või kohandatud tingimustes töötaja enda käest.

Samuti näeb tööandja töötingimuste ajutise kergendamise tingimusi haiguslehel riigiportaalis www.eesti.ee või oma integreeritud personalitarkvaras. Töötaja on esialgu tavalisel haiguslehel ja alates haigusjuhtumi 15. päevast võib raviarst avada samal ajal TVL P21, mis tehakse nähtavaks tööandjale. See annab tööandjale võimaluse hakata varakult kaaluma, kas kohandamine on võimalik.

Täpsem juhend tööandjale on saadaval käesoleva juhendi lõpus ja [Tervisekassa kodulehel](#).

Taust

Tööealise inimese ajutist töövõimetust põhjustanud haiguse ravile ja paranemisele järgneb tööle naasmine. Tööle naasmine võib toimuda paranemise ajal ja seda isegi toetada. Tööle tagasi suunamisel on vaja arvestada, millised on selle töökoha tööalased nõudmised ja kuidas vastab nendele töötaja tervisest tulenev võimekus. Tööle naasmine ei tohi põhjustada tervises seisundi halvenemist.

Et toetada inimest varajases haigestumise staadiumis ehk ATV etapis kiiremini tööle naasta, on loodud tervise- ja tööministri 22. juuli 2022. aasta määruse nr 62 „Töövõimelehe vormistamine ja edastamine Tervisekassale“ muudatustega töövõimelehe lisandus: alates 15.05.2024 kehtib uus tööst vabastamise põhjus „Töötingimuste ajutine kergendamine“ ning TVL P17 ja P21 andmekoosseisu on lisandunud uus tervishoiutöötaja täidetav kohustuslik andmeväli „Info tööandjale töötingimuste kohandamiseks“.

Alates 01.04.2026 on võimalik TVL P21 alusel 31. haigestumise päevast töötada kohandatud tingimustel. Kohandatud tingimusteks võib olla näiteks osakoormusega töötamine ja/või seniste tööülesannetega võrreldes kergemate tööülesannete täitmine. Osalise ATV rakendamise peamine eeldus on nii patsiendi ehk töötaja (edaspidi töötaja) kui ka tööandja valmisolek rakendada raviarsti määratud tingimusi. Tööle asub reaalsetes oludes töötaja ja see tähendab, et tal peab olema valmidus kohandatud tingimustel tööle naasta. Tööandja peab soovima ja vajaduse korral suutma kohandatud tingimusi pakuda. Muu maailma praktika ja arvukad uuringud näitavad, et enamikul juhtudel tagab selline lähenemisviis parima võimaliku ravitulemuse ning hea sotsiaalse ja tööalase rehabilitatsiooni.

Sellest tulenevalt loodi 01.04.2024 töötervishoiuarsti eKonsultatsiooni teenus eesmärgiga võimaldada raviarstil (sh ämmaemandal alates 01.07.2024) vajaduse korral konsulteerida HVA haiglas (lisa 2) töötava töötervishoiuarstiga, et täpsustada patsiendi tervises seisundist või töökeskkonnast tulenevaid riske töötaja tervisele ning töötingimuste või -keskkonna kohandamise vajadust (TVL P17 ja P21 väljastamisel).

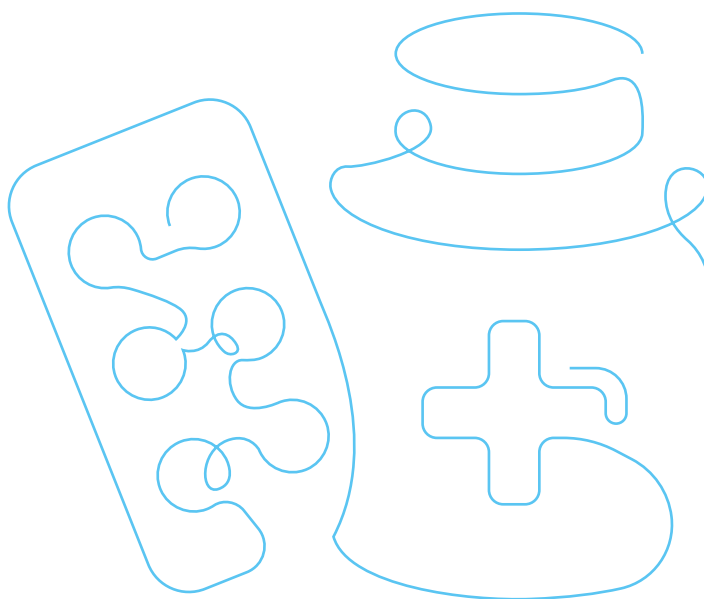
Varane modifitseeritud tööle naasmine on kasulik eelkõige töötajale. Samas mõjub see hästi ka tööandjatele ja ühiskonnale laiemalt.

Kasutatud lühendid ja mõisted



ATV	Ajutine (üldjuhul kuni kuus kuud kestev) töövõimetus. Siinse dokumendi kontekstis on silmas peetud haigestumise või vigastusega seotud haiguslehtede kasutamist, mille puhul arst on määranud, et isik ei ole ajutiselt võimeline jätkama oma töö- või ametikohal töötamist.
eK	eKonsultatsiooni saatekiri tervise infosüsteemi vahendusel – ühelt tervishoiutöötajalt teisele tervishoiutöötajale tehtud saatekiri, mis võimaldab keskse tervise infosüsteemi vahendusel konsulteerida teise eriala spetsialistiga patsiendi edasiste uuringute, ravi ja/või jälgimise või teise eriarsti vastuvõtu vajaduse asjus.
eK SKV	eKonsultatsiooni saatekirja vastus – eKonsultatsiooni tulemuse-na saab eK koostanud tervishoiutöötaja töotervishoiuarstilt 15 tööpäeva jooksul SKV.
EPS	Eesti Perearstide Selts
ETTAS	Eesti Töotervishoiuarstide Selts
Haiguslehe alusel töötamine	Töötajal ja tööandjal on õigus kirjalikus vormis kokku leppida ajutiselt terviseseisundile vastava töö tegemises haiguslehe alusel, kui töötaja haiguslehele märgitud töö- või teenistuskohustuste täitmisest vabastuse päevast on möödas rohkem kui 30 kalendripäeva ja töö- või teenistuskohustuste täitmisest vabastus kestab vähemalt 60 kalendripäeva, kuni ravikindlustuse seaduse § 57 lõikes 1 sätestatud tähtajani. Ametniku haiguslehe alusel teenistuses olemine vormistatakse käskkirjaga (töotervishoiu ja tööohutuse seaduse § 124 lõige 1).
HVA	Haiglavõrgu arengukava
Osaline ATV	Töötamine osakoormusega ja/või seniste tööülesannetega võrreldes kergemate või teistlaadi tööülesannete täitmine.
PA	Perearst
SK	Saatekiri – digisaatekiri.
SOM	Sotsiaalministeerium

TerK	Tervisekassa
TIS	Tervise infosüsteem – TISis töödeldakse tervishoiuvaldkonnaga seotud andmeid, et sõlmida ja täita tervishoiuteenuse osutamise lepingut, tagada tervishoiuteenuste kvaliteet ja patsiendi õigused ning kaitsta rahva tervist, sealhulgas pidada terviseseisundit kajastavaid registreid ning teha tervisestatistikat ja juhtida tervishoidu (tervishoiuteenuste korraldamise seaduse § 591 lõige 1).
TTA	Töötervishoiuarst
TVL	Töövõimetusleht – kindlustatud isiku ajutist töövõimetust ja töövõimetuslehtide täitmisest vabastatust tõendav dokument, mille kirjutab kindlustatud isikule välja teda raviv või talle teenust osutav tervishoiutöötaja elektroonilisel kujul ning mis edastatakse töövõimetuslehe avamisel ja lõpetamisel viivitamata X-tee liidese kaudu Tervisekassa andmekogusse (ravikindlustuse seaduse § 52 lõige 1).
TVL P17	Töövõimetusleht põhjusega nr 17 „Rasedale terviseseisundile vastava töö andmine“ (Töövõimetuslehe vormistamine ja andmete edastamine, § 2 lõike 1 punkt 7).
TVL P21	Töövõimetusleht põhjusega nr 21 „Töötingimuste ajutine kerendamine“ (Töövõimetuslehe vormistamine ja andmete edastamine, § 2 lõike 1 punkt 7).



Lisa 1



Näide 1. Kontoritöö

Sobib töötamine osakoormusega, st esialgu 30 päeva 0,5 koormusega ja kui selline töökorraldus sobib, siis edasi kuni 182. TVLi päevani. Kui on selge, et suudab rohkem, siis võib hiljem ka 0,75 koormusega proovida. Esialgu sobib töötamine kuni 4 päeva nädalas kuni 5-tunniste tööpäevadena, puhkepause võib teha tööpäeva jooksul individuaalse vajaduse järgi. Töötaja soovil võimaldada kaugtöö tegemist nii palju, kui ta seda sel perioodil vajab.

Näide 2. Laotöö

Sobib töötamine osakoormusega (0,5 koormusega) kuni 6-tunniste tööpäevadena alates /kuupäev/. Vältida üle 7 kg raskuse käsitsi teisaldamist. Vajalik on dünaamika ja töökorralduse sobivuse hindamine 1 kuu pärast. Koostöö kokkulepe tööandjaga töökorralduse muutmiseks olemas. Sobivuse korral proovida koormavamaid ülesandeid tööpäeva lõpus rahulikumas tempos ning positiivse dünaamika korral võib koormust igapäevaste tööülesannete täitmisel ettevaatlikult suurendada tavapärase koormuseni olenevalt funktsiooni ja töövõime taastumisest. Töötajat on teavitatud vajadusest informeerida tööandjat viivitamata, kui tervisekaebused süvenevad. Esialgne töökorraldus 30 päevaks. Kui kõik sujub, siis on võimalik jätkata osalise TVLiga kuni 182. TVLi päevani. Samal ajal jätkab taastusravi.

Näide 3

Sobib töötamine osakoormusega (0,5 koormusega) kuni 182. TVLi päevani ja kuni 6-tunniste tööpäevadega. Võib vajada sobivama tööasendi kohandamiseks individuaalselt sobivat töötooli, jalatuge, tugipatju. Näidustatud on tugisukkade kasutamine. Vajalikud on korrapärased puhkepausid: 10 min igas tunnis, esimestel päevadel võimaluse korral isegi 5 min iga 30 min järel.

Näide 4

Saab töötada 50% koormusega ja igapäevaselt lühendatud tööajaga. Saab töötada 50% koormusega ja vähendatud arvu tööpäevi – 2-3 tööpäeva nädalas. Lubatud kuni 3 kg raskuste käsitsi tõstmine 4 nädala jooksul ja kuni 7 kg raskuste libistamine/lükkamine/nihutamine. Vajalik 2 kuu jooksul rakendada teises üksuses, kus töö võimaldab istuda tunnis vähemalt 20 minutit.

Lisa 2



HVA haiglate nimekiri

14

Piirkondlikud haiglad:

- SA Põhja-Eesti Regionaalhaigla;
- SA Tartu Ülikooli Kliinikum;
- SA Tallinna Lastehaigla.

Keskhaiglad:

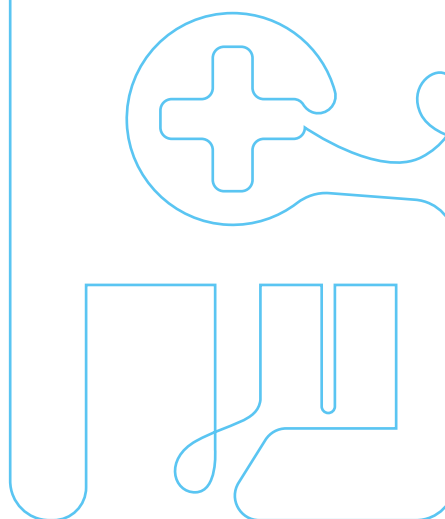
- AS Ida-Tallinna Keskhaigla;
- AS Lääne-Tallinna Keskhaigla;
- SA Ida-Viru Keskhaigla;
- SA Pärnu Haigla.

Kohalik haigla:

- SA Jõgeva Haigla.

Üldhaiglad:

- AS Järvamaa Haigla;
- Kuressaare Haigla SA;
- SA Läänemaa Haigla;
- AS Rakvere Haigla;
- AS Lõuna-Eesti Haigla;
- SA Narva Haigla;
- SA Viljandi Haigla;
- AS Valga Haigla;
- SA Hiiumaa Haigla;
- AS Põlva Haigla;
- SA Rapla Maakonnahaigla.



Lisa 3

Inimese/töötaja teavitamine P21 lehe avamisest

Näide:

Lugupeetud Mari Maasikas

Tervisekassa teavitab, et Teile on avatud haigusleht algusega pp.kk.aaaa töötingimuste ajutiseks kergendamiseks.

Raviarst on esitanud töövõimetuslehel tööandjale Teie terviseseisundist lähtuvad soovitud töötingimuste kohandamiseks. Palun võtke oma tööandjaga esimesel võimalusel ühendust, et läbi arutada, kas ja kuidas on võimalik kohandusi rakendada. Leppige kokku kohandatud tingimustes töötamise alustamise päev ning kohandatud tingimustes töötamise ajal makstav töötasu ja -koormus.

Juhul kui tööandjal ei ole võimalik kohandusi rakendada või erineb töötamise alustamise kuupäev raviarsti märgitust, siis teavitage arsti töövõimetuslehe muutmise vajadusest.

Lisateavet kohandatud tingimustel töötamise kohta vaadake Tervisekassa kodulehelt. Küsimuste korral palume ühendust võtta e-posti aadressil info@tervisekassa.ee või infotelefonil +372 669 6630.

Tööturuteenuste ning nõustamise saamiseks palun pöörduge Tootukassa poole.

Nõustamiseks registreeruge Teile sobivas maakondlikus osakonnas. Osakondade kontaktandmed leiate aadressilt <https://www.tootukassa.ee/et/kontaktid/esindused>. Tootukassa infotelefoni number on 777 3000.

Tervisekassa

Lisa 4

Haiguslehe P21 väljastamise protsess

16

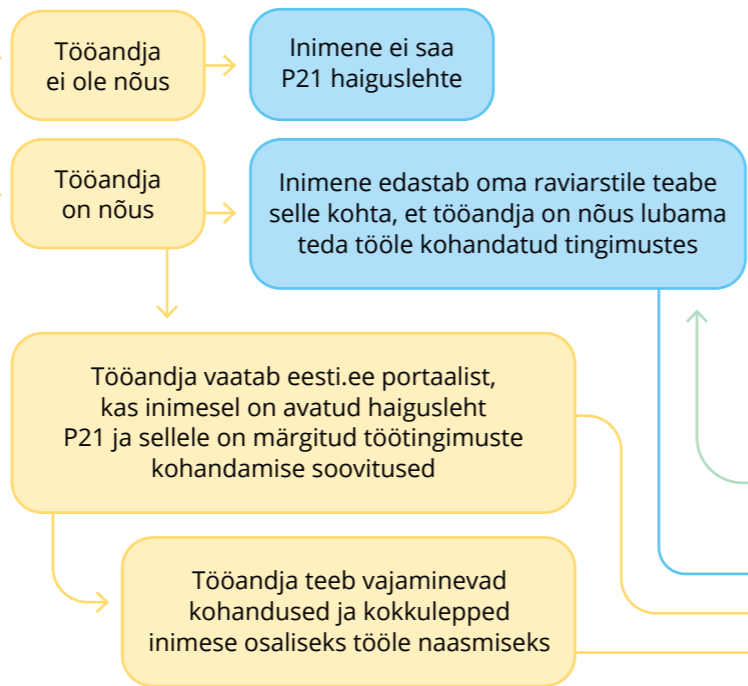
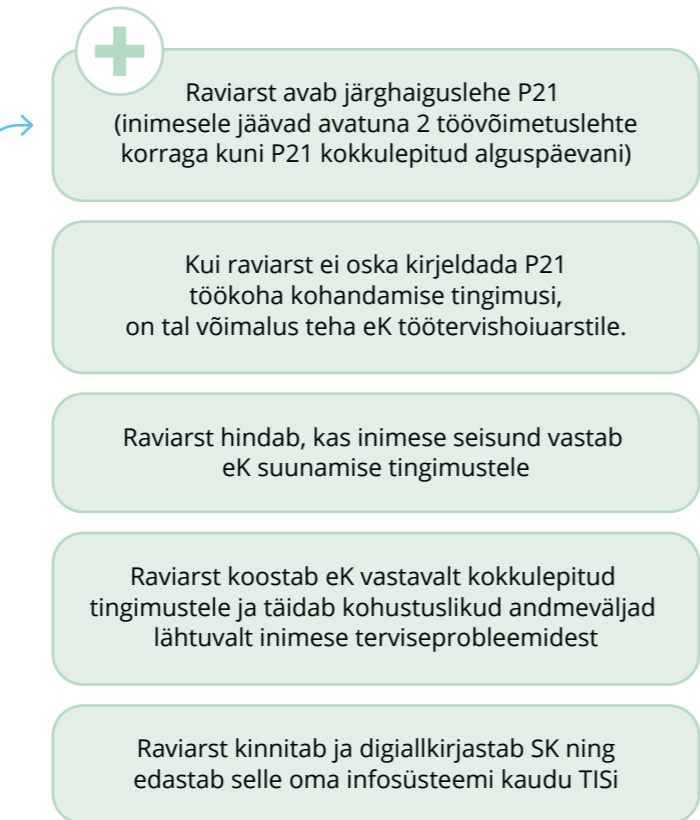
Inimene on haiguslehel ja selgub, et eeldatavasti tema tervise seisundi tõttu kestab haigusleht pikalt

Inimene avaldab oma raviarstile soovi asuda tööle ajutiselt kergendatud töötingimustega

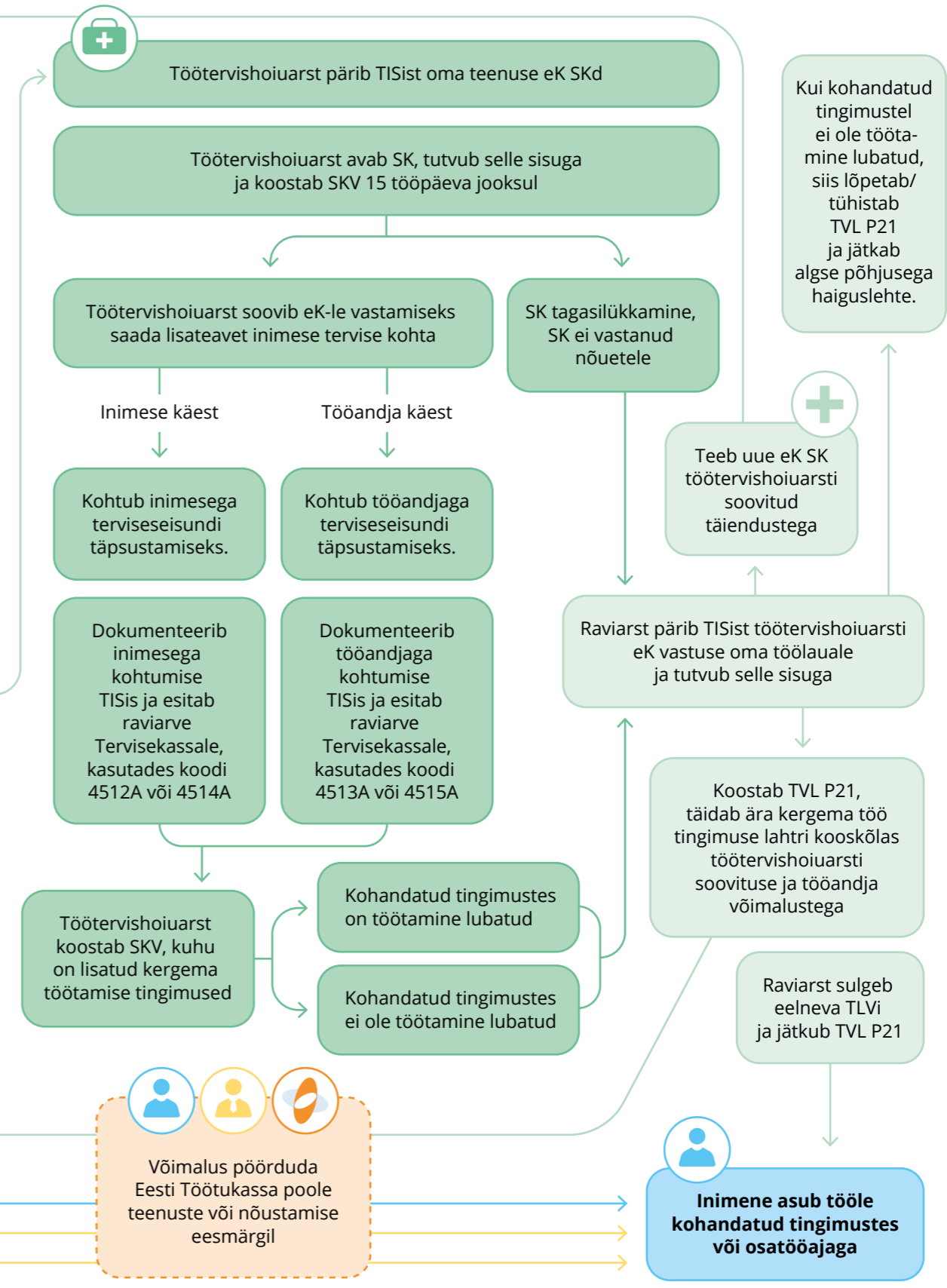
Inimene pöördub ettepanekuga oma tööandja poole

Inimene ja tööandja räägivad läbi, kas tööandjal on võimalik pakkuda kohandatud tingimustega töötamist

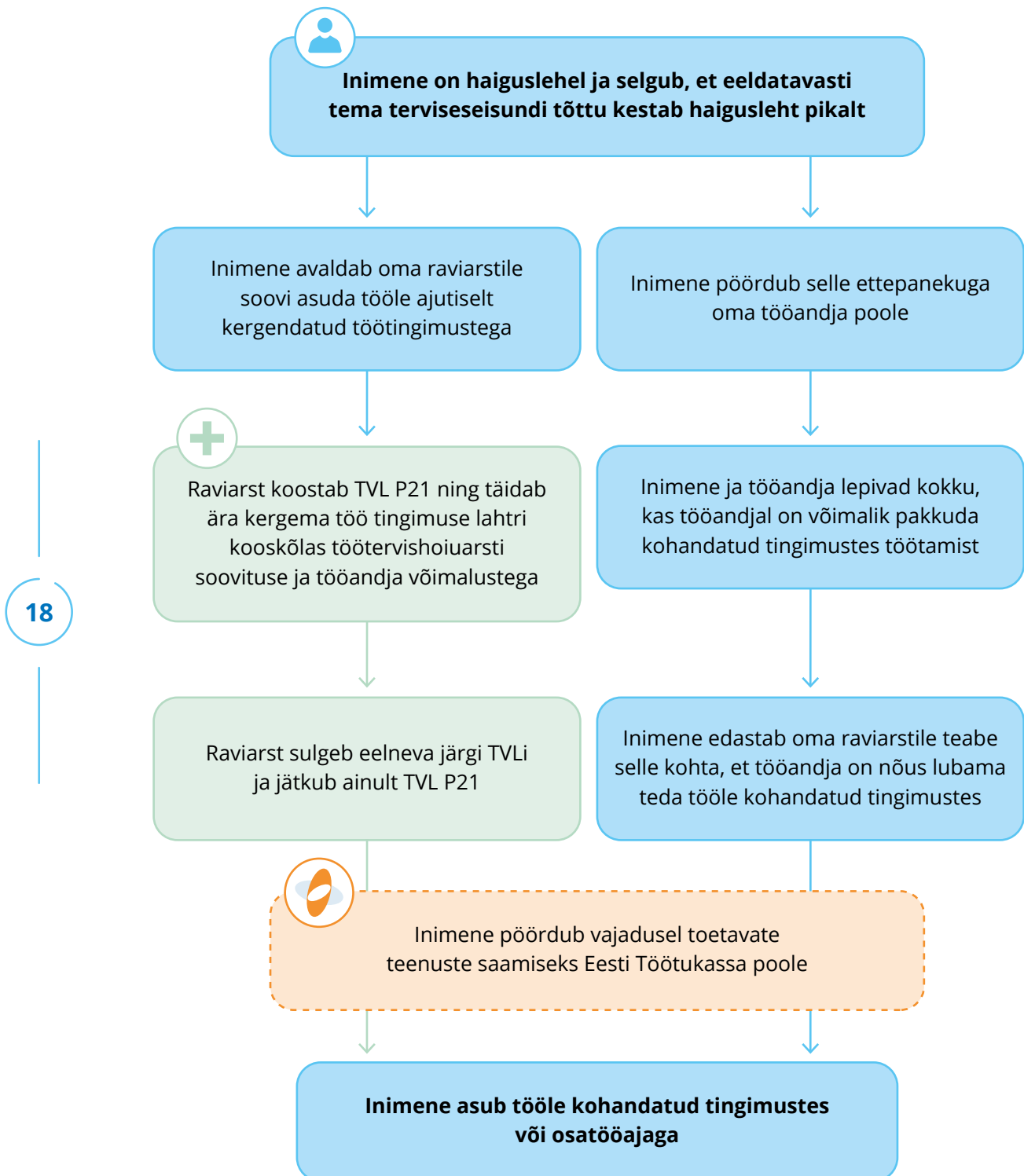
- Inimene
- Tööandja
- Raviarst
- Töötervishoiuarst
- Töötukassa
- SK - saatekiri
- SKV - saatekirjavastus
- TIS - terviseinfosüsteem
- TVL - ajutine töövõimetusleht
- P21 - haigusleht põhjus 21
- eK - eKonsultatsioon



17



P21 inimese protsess



 Inimene

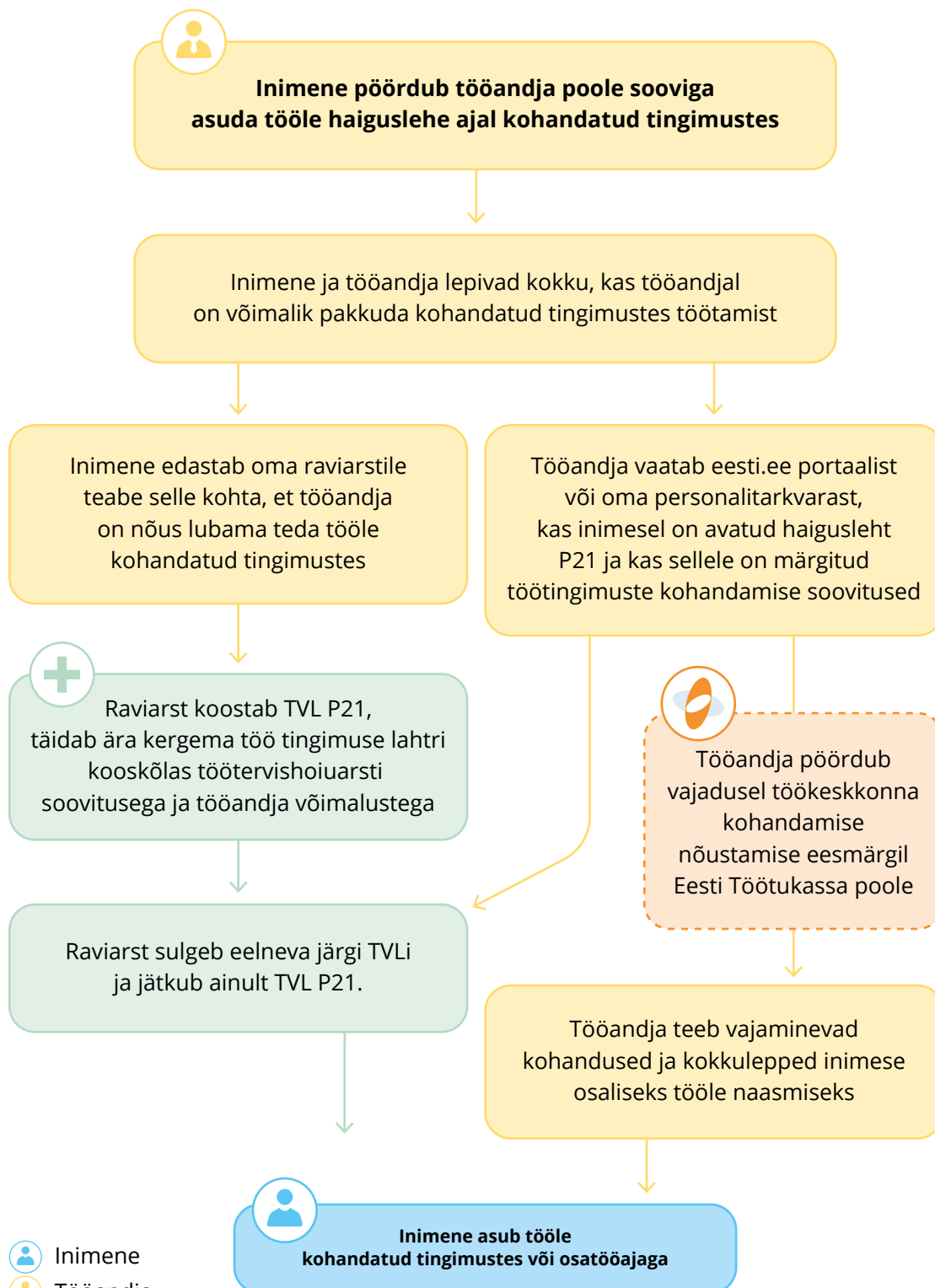
 Raviarst

 Eesti Töötukassa

TVL – ajutine töövõimetusleht

P21 – haigusleht põhjus 21

P21 tööandja protsess



- Inimene
- Tööandja
- Raviarst
- Eesti Töötukassa

TVL – ajutine töövõimetusleht
P21 – haigusleht põhjus 21