



SOTSIAALMINISTEERIUM



Kaasrahastanud
Euroopa Liit



Eesti
tuleviku heaks

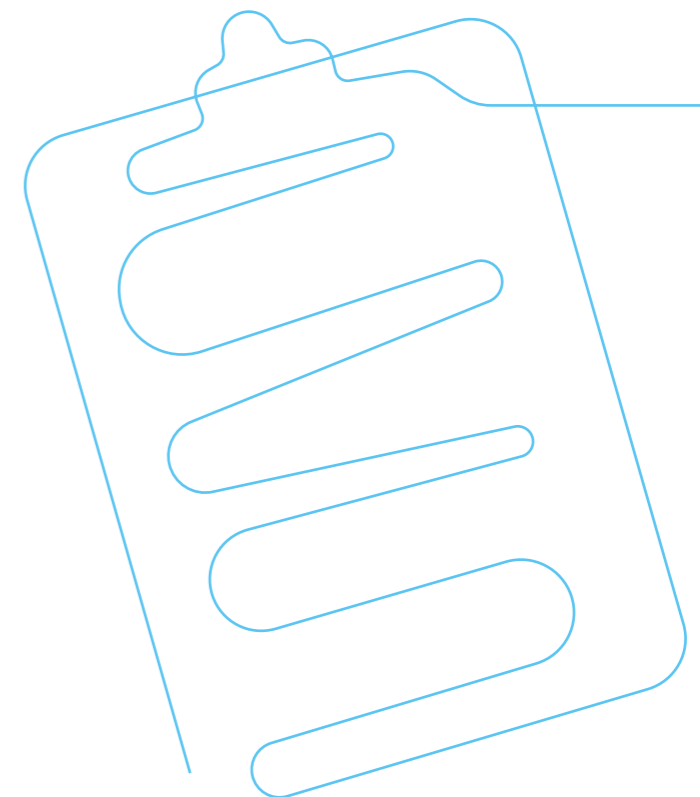
Töötervishoiuarstide eKonsultatsiooni juhend

Koostanud Sotsiaalministeerium, Tervisekassa,
Eesti Töötervishoiuarstide Selts ja Eesti Perearstide Selts

Tallinn 2025

Sisukord

- 4 Eessõna
- 4 Töötervishoiuarsti eKonsultatsiooni teenusele suunamise näidustused
- 5 eKonsultatsiooni küsiva raviarsti tegevused
- 6 eKonsultatsioonile vastava töötervishoiuarsti tegevused
- 7 eKonsultatsiooni SKV liigid ja vormistamise nõuded
 - 7 SKV „eKonsultatsioon“
 - 7 SKV „eKonsultatsioon ravi ülevõtmisega“
 - 8 SKV „Tagasilükkamine“
- 8 Raviarve esitamine
 - 8 eKonsultatsiooni teenuse märkimine raviarvele
- 9 Kasutatud lühendid ja mõisted
- 11 Lisa 1
Töötervishoiuarstide eKonsultatsioon P21 puhul
- 12 Lisa 2
HVA haiglate nimekiri



Eessõna

01.04.2024 loodi töötervishoiuarsti eKonsultatsiooni teenus eesmärgiga võimaldada raviarstil (sh ämmaemandal al 01.07.2024) vajaduse korral konsulteerida HVA haiglas (lisa 2) töötava töötervishoiuarstiga, et täpsustada patsiendi terviseseisundist või töökeskkonnast tulenevaid riske töötaja tervisele ja töötingimuste või -keskkonna kohandamise vajadust (TVL P17 ja P21 väljastamisel) ning konsulteerida HVA haiglas töötava töötervishoiuarstiga, kui patsiendi tervisehäire võib olla tingitud tööst, patsiendi tervisehäire tõttu on vaja muuta töökorraldust või kui tegemist on kutsehaiguse kahtlusega. Kutsehaigestumist saab käsitleda ainult PERHi kutsehaiguste ja töötervishoiu keskuses.

Siinses juhendis selgitatakse töötervishoiuarsti eKonsultatsioonile suunamise põhimõtteid ja töötervishoiuarsti tegevusi eKonsultatsioonile vastamiseks.

Viimati muudetud mais 2025

4

Töötervishoiuarsti eKonsultatsiooni teenusele suunamise näidustused

- kui raviarst vajab TVL P21 või P17 väljastamisel kergema töö tingimuste kirjeldamiseks töötervishoiuarsti abi, siis saab ta vajaduse korral vormistada digiloo kaudu eK koodiga 3029 (erialadevaheline eK) või 3039 (pere- ja eriarsti eK) HVA haiglas töötavale töötervishoiuarstile. NB!. **patsienti ei saa suunata ise registreerima töötervishoiuarsti vastuvõtule tavalise digisaatekirja alusel.** Töötervishoiuarst vormistab eK-le SKV, mille alusel vormistab raviarst vajalike kohanduste ja tingimuste kirjeldusega TVLi;

- TVL P21 korral, kui töövõimetuslehe väljastanud arst vajab konsultatsiooni töötingimuste ajutise kergendamise määramisel ja on ette näha, et patsient on eeldatavalt veel 30 päeva TVLil pärast töötingimuste kohandamist;
- kui on kahtlus, et tervisehäire on seotud tööga, ning tuleb tuvastada võimalik seos ja täpsustada sellest lähtuvat edasist käsitlust nii tervisehäire kui ka tööga seotud soovitude puhul (sh tööle naasmise tingimused pärast rasket haigust, pika või korduva lühikese haiguslehe korral töö sobivuse või tingimuste üle otsustamiseks);
- töökorralduse muutmiseks tööandjale ja/või töötajale tervisehäire puhul, mis on tõenäoliselt tööst tingitud, ja tervisehäire puhul, mis ei ole tööst tingitud, aga mõjutab võimet täita kokkulepitud tööülesandeid (nt krooniline haigus, puue);
- kutsehaiguse kahtlusel tuleb eK teha PERHi kutsehaiguste ja töötervishoiu keskuse töötervishoiuarstile. Teistel töötervishoiuteenuse osutajatel kutsehaiguse käsitlemiseks Tervisekassaga lepingut ei ole.

eKonsultatsiooni küsiva raviarsti tegevused

Enne eKonsultatsiooni tuleb patsiendilt küsida nõusolekut eKonsultatsiooni tegemiseks ja täpsustada asutus, kes eKonsultatsioonile vastab.

- eKonsultatsiooni küsiv raviarst hindab, kas patsiendi terviseseisund vastab eKonsultatsioonile suunamise tingimustega, ja koostab metoodika määruse lisas kirjeldatud nõuetele vastava eKonsultatsiooni SK.
- eKonsultatsiooni küsiv raviarst veendub, et patsiendi ja tema tööandja kontaktandmed (vahetu juht või töökeskkonnaspetsialist) on olemas, vajaduse korral täpsustab neid ning teavitab patsienti võimalusest, et nii tema kui ka tema tööandjaga võidakse järgneva 15 tööpäeva jooksul ühendust võtta, leppimaks kokku töötervishoiuarsti vastuvõtu aeg (kui suunamise põhjus on TVL P17 või P21 väljastamine).
- eKonsultatsiooni küsiv raviarst edastab SK TISi ja konsulteeriv töötervishoiuarst peab sellele vastama 15 tööpäeva jooksul.
- Ravirotsessi jälgijaks jääb töötervishoiuarsti eKonsultatsioonile suunanud raviarst (ravi ülevõtmine on võimalik vaid PERHi kutsehaiguste ja töötervishoiu keskuses).

5

eKonsultatsioonile vastava töötervis- hoiuarsti tegevused

- eKonsultatsioonile vastav töötervishoiuarst hindab, kas eKonsultatsioonile suunamine ja SK vastavad metoodika määruse lisas sätestatud nõuetele, ning vastutab SKV koostamise ja TISi saatmise eest.
- SKV peab TISi edastama 15 tööpäeva jooksul alates SK jõudmisest TISi.
- Kui SK-l olev teave ei ole eKonsultatsioonile vastavale töötervishoiuarstile piisav, et hinnata patsiendi töötingimuste kohandamise vajadust ja/või anda raviarstile patsiendi töötingimuste kohandamise soovitus (TVL P17 ja P21 korral), võib töötervishoiuarstil tekkida vajadus küsida lisaandmeid patsiendilt ja/või tööand-
jalt. Sel juhul on töötervishoiuarstil võimalik 15 tööpäeva jooksul rakendada teenuseid koodidega 4512A või 4514A ja/või 4513A või 4515A.

6

Tervishoiuteenuse nimetus	Kood
Töötervishoiuarsti vastuvõtt patsiendi tervise seisundi täpsustamiseks	4512A
Töötervishoiuarsti kaugvastuvõtt patsiendi tervise seisundi täpsustamiseks	4514A
Töötervishoiuarsti vastuvõtt patsiendi töötingimuste täpsustamiseks	4513A
Töötervishoiuarsti kaugvastuvõtt patsiendi töötingimuste täpsustamiseks	4515A

Teenuste koodidega 4512A, 4513A, 4514A ja 4515A osutamine eeldab, et patsiendi raviarst kasutab eK-i TVL P17 või P21 väljastamiseks (**sel juhul saab eKonsultatsiooni suunata vaid HVA haiglas töötavale töötervishoiuarstile**). Töötervishoiuarsti eKonsultatsiooni rakendamise tingimused (seisundid, millal teenust rakendatakse, saatekirja ja selle vas-
tuse nõuded) on kokku lepitud Eesti Perearstide Seltsi ja Töötervishoiuarstide Seltsi vahel ning on kirjeldatud sotsiaalministri 19.01.2007. a määruse „Tervisekassa poolt tasu mak-
smise kohustuse ülevõtmise kord“ lisas nr 65.

eKonsultatsiooni SKV liigid ja vormistamise nõuded

eKonsultatsiooni tulemusena saab eKonsultatsiooni SK koostanud raviarst 15 tööpäeva jooksul SKV, mille vastusel on kolm varianti: „eKonsultatsioon“, „eKonsultatsioon ravi ülevõtmisega“ või „Tagasilükkamine“.

SKV „eKonsultatsioon“

Töötervishoiuarst peab vastama eKonsultatsiooni saatekirjale 15 tööpäeva jooksul. Saatekirjale tuleb märkida järgmised andmed kooskõlas saatekirjal esitatud küsimusega:

- töökeskkonna ja/või -korralduse kohandamise kirjeldus ning töötamise piiran-
gud;
- diagnoosi või selle hüpoteesi kood ja nimetus RHK 10 klassifikatsiooni alusel;
- tervisehäire seos tööga;
- töökorralduse soovitus töötajale ja tööandjale;
- vajaduse korral ravisoovitused ja patsiendi edasise jälgimise soovitus;
- muud spetsiifilised juhtumi käsitlemise soovitus (nt töötukassa meetmete
rakendamise soovitus).

Töötervishoiuarsti eKonsultatsioonile suunamisel TVL P21 väljastamise korral tuleb eKon-
sultatsiooni vastuse korral antavale SKV-le märkida üks kahest valikust:

- Kohandatud tingimustes töötamine on lubatud.
- Kohandatud tingimustes töötamine ei ole lubatud.

eKonsultatsioonile suunanud raviarst jääb patsiendi ravi protsessi jälgima.

SKV „eKonsultatsioon ravi ülevõtmisega“

eKonsultatsiooni korral ravi ülevõtmine on võimalik ainult PERHi kutsehaiguste ja tööter-
vishoiu keskusel kutsehaiguse ekspertiisi teostamiseks. **Ravi ülevõtmine ei ole võimalik
TVL P21 väljastamise korral.** P21 raames eK-le vastamiseks vajalike töökohanduste ja/
või piirangute täpsustamiseks saab töötervishoiuarst patsiendi vastuvõtule kutsuda, kuid
mitte ravi üle võtta. eKonsultatsioonile vastav töötervishoiuarst määratleb vastuvõtule
tulmise kiiruse ning korraldab patsiendi teavitamise.

7

SKV „Tagasilükkamine“

Sobimatu SK tõttu SK tagasilükkamisel tuleb SK koostajale esitada SK tagasilükkamise põhjendus. Põhjuseks võib olla näiteks järgmine: saatekiri ei vasta töötervishoiuarstide eKonsultatsiooni kokkulepetele, teavet on vähe, puudub inimese ja tööandja kontakt jne.

Raviarve esitamine

eKonsultatsiooni teenuse märkimine raviarvele

- Peale eKonsultatsioonile vastamist või patsiendi ülevõtmist esitab vastanud asutus eKonsultatsiooni küsinud asutusele teenuse eest tasumiseks arve (raviarvel olev teenusekood 3029 või 3039). eKonsultatsiooni küsinud asutus veendub, et teenust on osutatud nõuetekohaselt, ja tasub arve.
- eKonsultatsiooni küsinud asutus kannab teenuse koodiga 3029 või 3039 raviarvele ja esitab selle tasumiseks Tervisekassale. Tagasilükatud eKonsultatsiooni eest arvet ei esitata.

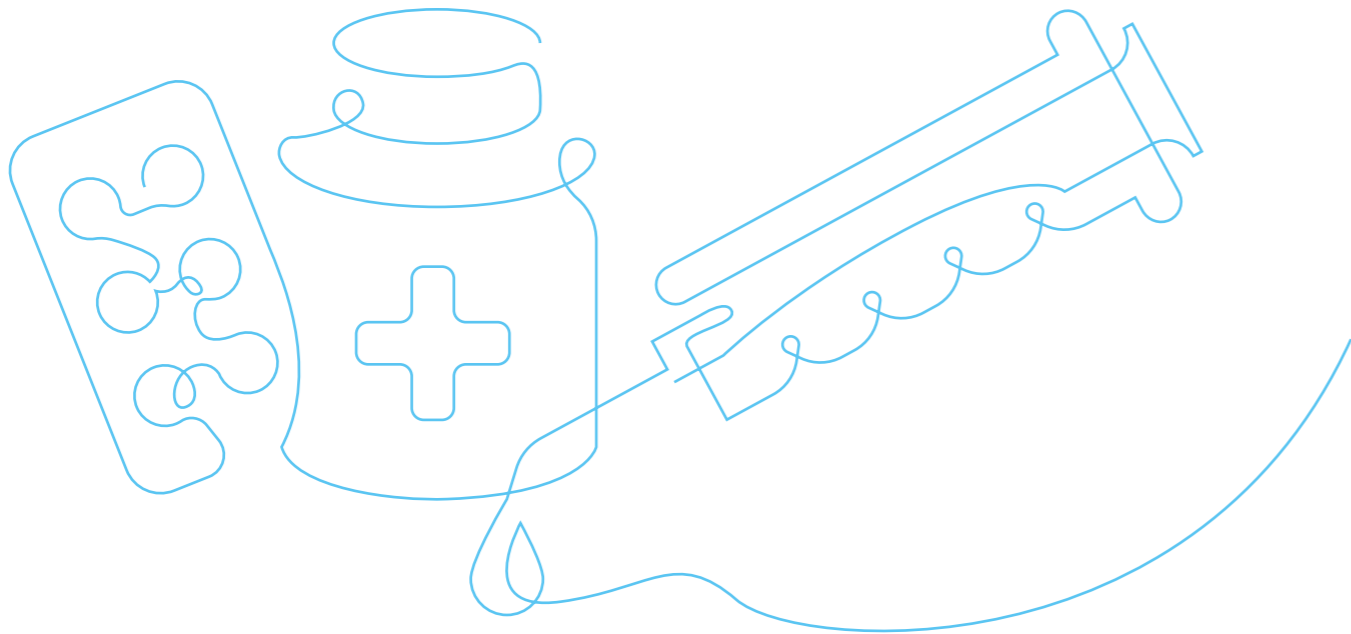
TVL P17 või P21 väljastamisel rakendatud töötervishoiuarsti vastuvõttude märkimine raviarvele

- Teenuste koodidega 4512A–4515A rakendamisel esitab eKonsultatsioonile vastanud asutus selleks ambulatoorse raviarve Tervisekassale.
- Kui eKonsultatsioonile vastamiseks on vaja teha vastuvõtt, et täpsustada patsiendi tervise seisundit, kannab eKonsultatsioonile vastanud asutus raviarvele vastava teenusekoodi 4512A või 4514A ning esitab selle tasumiseks Tervisekassale.
- Kui eKonsultatsioonile vastamiseks on vaja teha vastuvõtt, et täpsustada patsiendi töötingimusi, kannab eKonsultatsioonile vastanud asutus raviarvele vastava teenusekoodi 4513A või 4515A ning esitab selle tasumiseks Tervisekassale.
- Raviarvele märgib töötervishoiuarst RHK-10 diagnoosi koodi Z10.0 „töötervishoiualane läbivaatus“.

Kasutatud lühendid ja mõisted

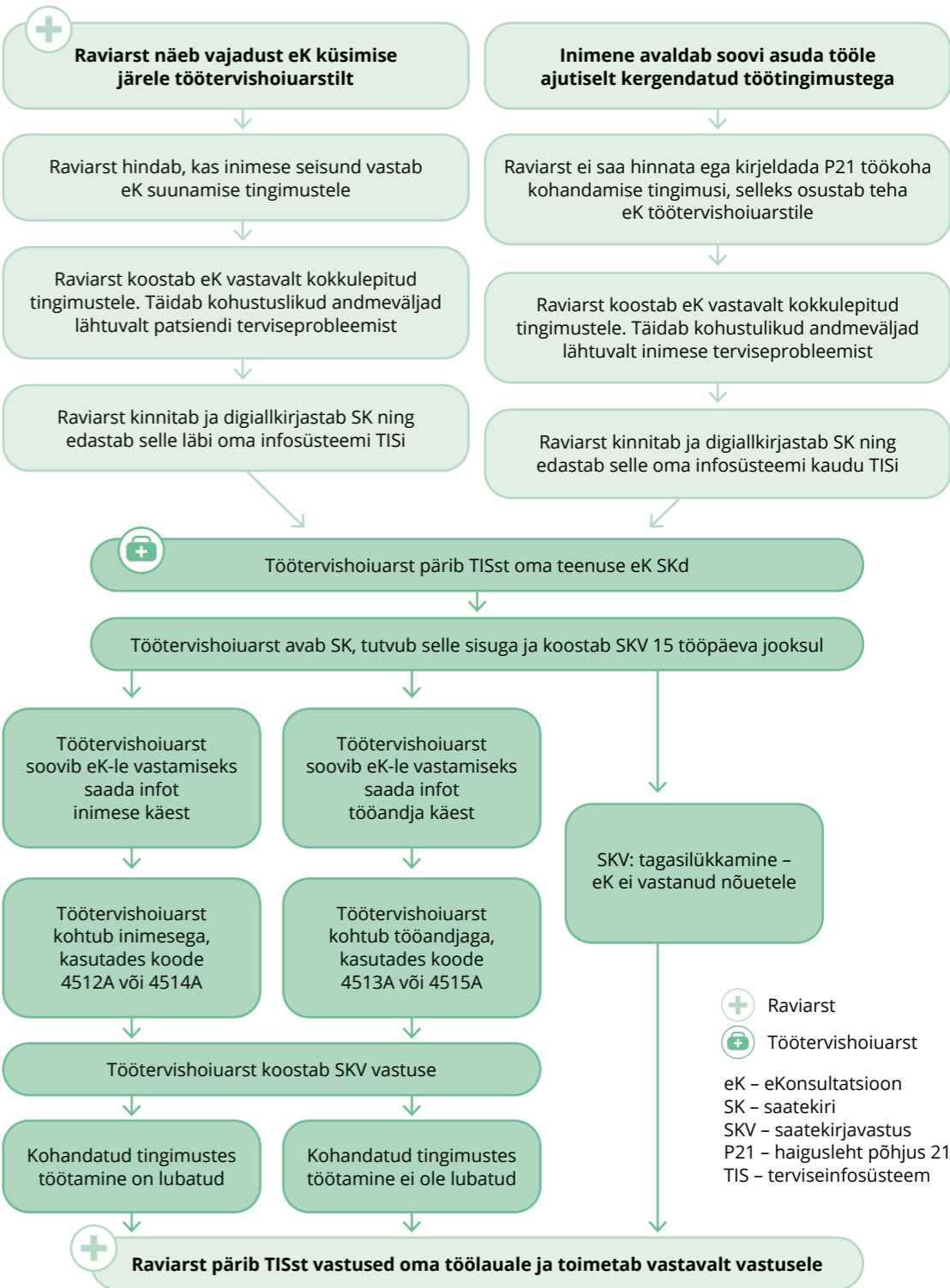
ATV	Ajutine (üldjuhul kuni kuus kuud kestav) töövõimetus. Siinse dokumendi kontekstis on silmas peetud haigestumise või vigastusega seotud haiguslehtede kasutamist, mille puhul arst on määranud, et isik ei ole ajutiselt võimeline jätkama oma töö- või ametikohal töötamist.
eK	eKonsultatsiooni saatekiri tervise infosüsteemi vahendusel – ühelt tervishoiutöötajalt teisele tervishoiutöötajale tehtud saatekiri, mis võimaldab keskse tervise infosüsteemi vahendusel konsulteerida teise eriala spetsialistiga patsiendi edasiste uuringute, ravi ja/või jälgimise või teise eriarsti vastuvõtu vajaduse asjus.
eK SKV	eKonsultatsiooni saatekirja vastus – eKonsultatsiooni tulemuseks saab eK koostanud tervishoiutöötaja töötervishoiuarstilt 15 tööpäeva jooksul SKV.
EPS	Eesti Perearstide Selts
ETTAS	Eesti Töötervishoiuarstide Selts
Haiguslehe alusel töötamine	Töötajal ja tööandjal on õigus kirjalikus vormis kokku leppida ajutiselt tervise seisundile vastava töö tegemises haiguslehe alusel, kui töötaja haiguslehele märgitud töö- või teenistuskohustuste täitmisest vabastuse päevast on möödas rohkem kui 60 kalendripäeva ja töö- või teenistuskohustuste täitmisest vabastus kestab vähemalt 90 kalendripäeva, kuni ravikindlustuse seaduse § 57 lõikes 1 sätestatud tähtajani. Ametniku haiguslehe alusel teenistuses olemine vormistatakse käskkirjaga (Töötervishoiu ja tööohutuse seaduse § 124 lõige 1).
HVA	Haiglavõrgu arengukava
Osaline ATV	Töötamine osakoormusega ja/või seniste tööülesannetega võrreldes kergemate või teistlaadi tööülesannete täitmine.
PA	Perearst
PERH	SA Põhja-Eesti Regionaalhaigla
SK	Saatekiri – digisaatekiri.

SOM	Sotsiaalministeerium
TerK	Tervisekassa
TIS	Tervise infosüsteem – TISis töödeldakse tervishoiuvaldkonnaga seotud andmeid, et sõlmida ja täita tervishoiuteenuse osutamise lepingut, tagada tervishoiuteenuste kvaliteet ja patsiendi õigused ning kaitsta rahva tervist, sealhulgas pidada terviseseisundit kajastavaid registreid ning teha tervisestatistikat ja juhtida tervishoidu (tervishoiuteenuste korraldamise seaduse § 591 lõige 1).
TTA	Töötervishoiuarst
TTO	Tervishoiuteenuseosutaja
TVL	Töövõimetusleht – kindlustatud isiku ajutist töövõimetust ja töövõi teenistuskohustuste täitmisest vabastatust tõendav dokument, mille kirjutab kindlustatud isikule välja teda raviv või talle teenust osutav tervishoiutöötaja elektroonilisel kujul ning mis edastatakse töövõimetuslehe avamisel ja lõpetamisel viivitamata X-tee liidese kaudu Tervisekassa andmekogusse (ravikindlustuse seaduse § 52 lõige 1).
TVL P17	Töövõimetusleht põhjusega nr 17 „Rasedale terviseseisundile vastava töö andmine“ (Töövõimetuslehe vormistamine ja andmete edastamine, § 2 lõike 1 punkt 7).
TVL P21	Töövõimetusleht põhjusega nr 21 „Töötingimuste ajutine kergendamine“ (Töövõimetuslehe vormistamine ja andmete edastamine, § 2 lõike 1 punkt 7).



Lisa 1

Töötervishoiuarstide eKonsultatsioon P21 puhul



Lisa 2

HVA haiglate nimekiri

Piirkondlikud haiglad:

- SA Põhja-Eesti Regionaalhaigla;
- SA Tartu Ülikooli Kliinikum;
- SA Tallinna Lastehaigla.

Keskhaiglad:

- AS Ida-Tallinna Keskhaigla;
- AS Lääne-Tallinna Keskhaigla;
- SA Ida-Viru Keskhaigla;
- SA Pärnu Haigla.

Kohalik haigla:

- SA Jõgeva Haigla.

Üldhaiglad:

- AS Järvamaa Haigla;
- Kuressaare Haigla SA;
- SA Läänemaa Haigla;
- AS Rakvere Haigla;
- AS Lõuna-Eesti Haigla;
- SA Narva Haigla;
- SA Viljandi Haigla;
- AS Valga Haigla;
- SA Hiiumaa Haigla;
- AS Põlva Haigla;
- SA Rapla Maakonnahaigla.

