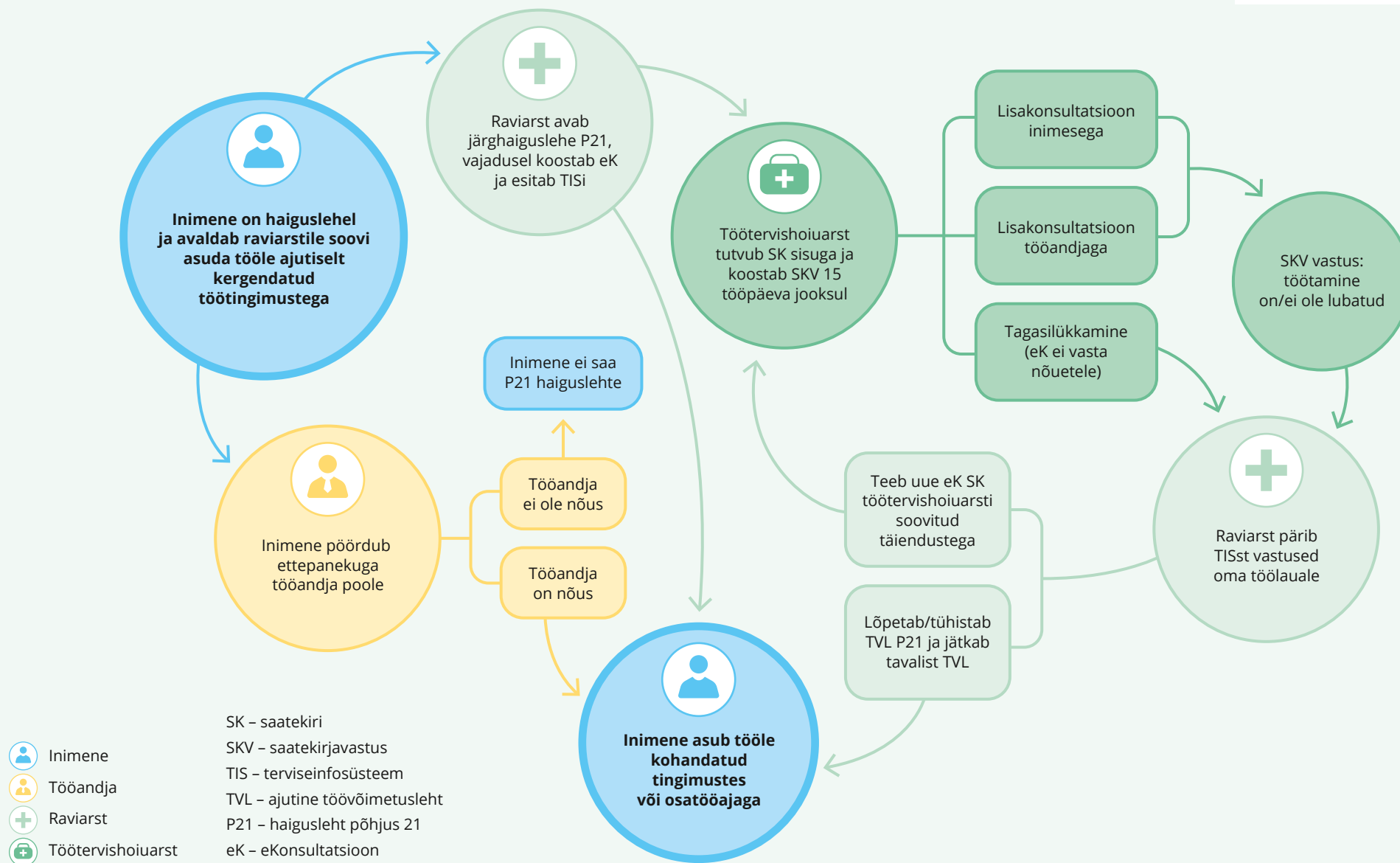


Haiguslehe P21 väljastamise lühijuhend



SOTSIAALMINISTEERIUM



Haiguslehe P21 väljastamise protsessijoonis

ALGUS

Inimene on haiguslehel ja selgub, et eeldatavasti tema tervise seisundi tõttu kestab haigusleht pikalt

Inimene avaldab oma raviarstile soovi asuda tööle ajutiselt kergendatud töötingimustega

Inimene pöördub selle ettepanekuga oma tööandja poole

Inimene ja tööandja räägivad läbi, kas tööandjal on võimalik pakkuda kohandatud tingimustega töötamist

Raviarst avab järghaiguslehe P21 (inimesele jäävad avatuna 2 töövõimetuslehte korraga kuni P21 kokkulepitud alguspäevani)

Kui raviarst ei oska kirjeldada P21 töökohta kohandamise tingimusi, on tal võimalus teha eK töötervishoiuarstile

Raviarst hindab, kas inimese seisund vastab eK suunamise tingimustele

Raviarst koostab eK vastavalt kokkulepitud tingimustele ja täidab kohustuslikud andmeväljad lähtuvalt inimese terviseprobleemidest

Raviarst kinnitab ja digiallkirjastab SK ning edastab selle oma infosüsteemi kaudu TISI

Tööandja ei ole nõus

Inimene ei saa P21 haiguslehte

Tööandja on nõus

Inimene edastab oma raviarstile teabe selle kohta, et tööandja on nõus lubama teda tööle kohandatud tingimustes

Tööandja vaatab eesti.ee portaalist, kas inimesel on avatud haigusleht P21 ja sellele on märgitud tööttingimuste kohandamise soovitus

Tööandja teeb vajaminevad kohandused ja kokkulepped inimese osaliseks tööle naasmiseks



Töötervishoiuarst pärib TISist oma teenuse eK SKd

Töötervishoiuarst avab SK, tutvub selle sisuga ja koostab SKV 15 tööpäeva jooksul

Töötervishoiuarst soovib eK-le vastamiseks saada lisateavet inimese tervise kohta

SK tagasilükkamine, SK ei vastanud nõuetele

Inimese käest

Tööandja käest

Kohtub inimesega tervise seisundi täpsustamiseks.

Kohtub tööandjaga tervise seisundi täpsustamiseks.

Dokumenteerib inimesega kohtumise TISis ja esitab raviarve Tervisekassale, kasutades koodi 4512A või 4514A

Dokumenteerib tööandjaga kohtumise TISis ja esitab raviarve Tervisekassale, kasutades koodi 4513A või 4515A

Töötervishoiuarst koostab SKV, kuhu on lisatud kergema töötamise tingimused

Kohandatud tingimustes on töötamine lubatud

Kohandatud tingimustes ei ole töötamine lubatud

Kui kohandatud tingimustel ei ole töötamine lubatud, siis lõpetab/tühistab TVL P21 ja jätkab tavalist TVL

Teeb uue eK SK töötervishoiuarsti soovitud täiendustega

Raviarst pärib TISist töötervishoiuarsti eK vastuse oma töölauale ja tutvub selle sisuga

Koostab TVL P21, täidab ära kergema töö tingimuse lahtri kooskõlas töötervishoiuarsti soovitusel ja tööandja võimalustega

Raviarst sulgeb eelneva TLVi ja jätkub TVL P21



Inimene asub tööle kohandatud tingimustes või osatööajaga

- Inimene
- Tööandja
- Raviarst
- Töötervishoiuarst

SK – saatekirja
SKV – saatekirjavastus
TIS – terviseinfosüsteem
TVL – ajutine töövõimetusleht
P21 – haigusleht põhjus 21
eK – eKonsultatsioon