

ERIARSTIABI, ENNETUSE JA ÕENDUSTEENUSTE RIIGIHANGETE INFOTUND

Diana Timošova

Eriarstiabi ja ennetuse hangete
projektijuht

11.06.2026



1. Hangete ajakava

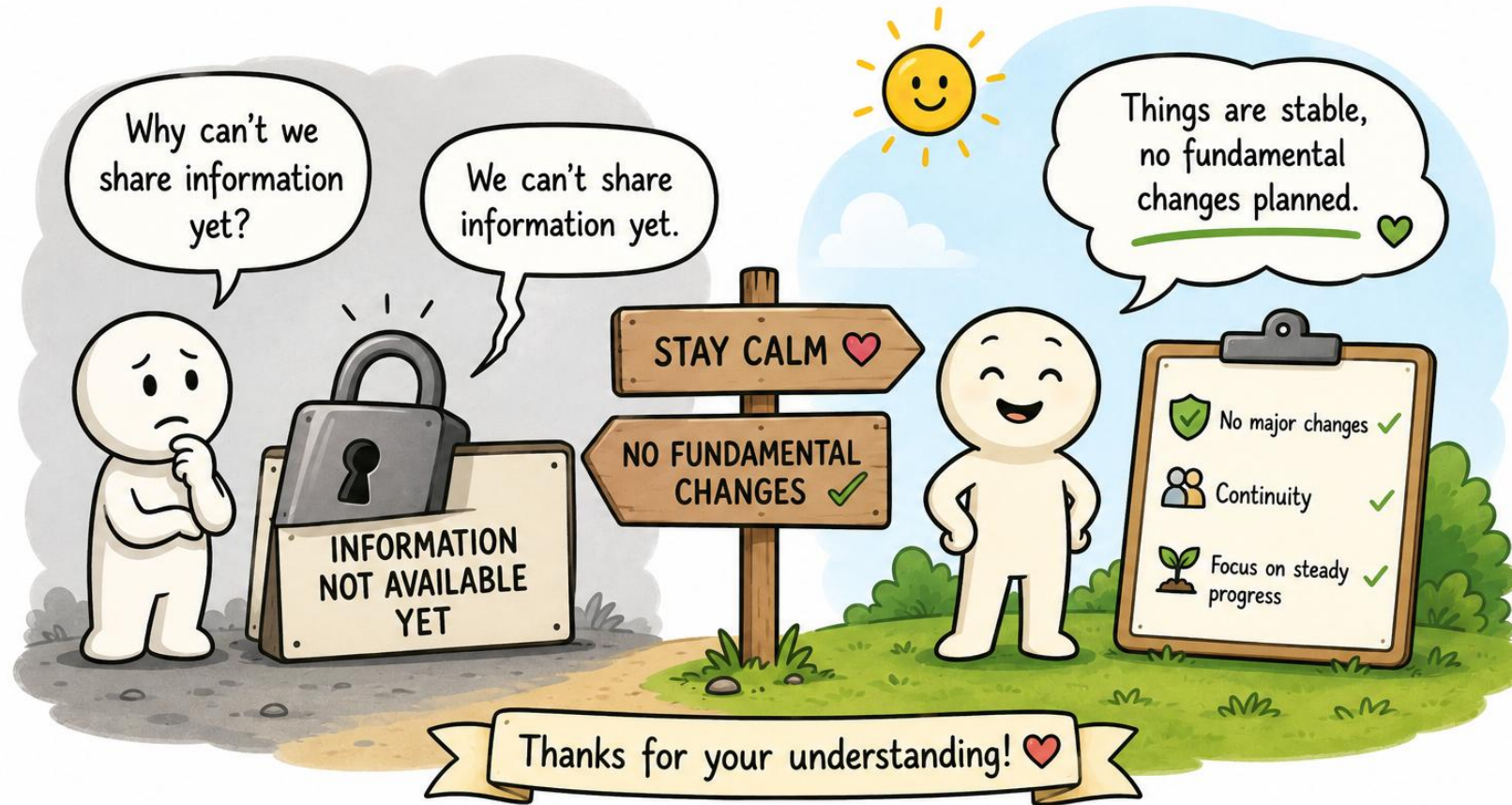
Eriarstiabi, ennetuse ja õendusabi lepingupartnerite riigihangete läbiviimise ajakava								
	2026							2027
	juuni	juuli	august	sept	okt	nov	dets	jaan
1. Hangete ettevalmistamine: hankedokumentatsiooni koostamine ja kinnitamine TerK juhatuses								
2. Hangete infotund pakkujatele	11.06.2026 kl 14.00	03.07.2026 kl 10.00						
3. Hangete väljakuulutamise RHR-is (+ info Tervisekassa kodulehel)	15.-19.06.2026							
4. Pakkujate küsimustele vastamine riigihangete registris								
5. Pakkumuste esitamise tähtpäev ja kellaaeg			03.08.2026 kell 12					
6. Pakkumuste avamise protokoll koostamine registris			06.08.2026					
7. Pakkuja kõrvaldamise aluste kontrollimine riigihangete registris ja vajadusel pakkuja kõrvaldamise otsuse vormistamine								
8. Pakkujate kvalifitseerimine ja vajadusel pakkujate kvalifitseerimata jätmise otsuse vormistamine								
9. Pakkumuste mittevastavaks tunnistamise otsuse vormistamine								
10. Pakkumuste hindamine, vajadusel läbirääkimised, pakkumuste edukaks tunnistamise otsuste vormistamine								
11. Tervisekassa juhatus kinnitab hangete tulemused, lepingute sõlmimise kavad ja annab volitused lepingute sõlmimiseks				sept lõpp 2026				
12. Hangete tulemuste kinnitamise otsuste avalikustamine riigihangete registris								
13. Lepingute sõlmimine								
14. Teavitus hankepartneritele, kes riigihankel edukaks ei osutunud ja kellega uusi lepinguid ei sõlmita								
15. Eriarstiabi ja ennetuse uue lepinguperioodi algus								01.01.2027

Ravijärjekorra ostmise on plaanis, kuid pikkus selgub, kui oleme hanke tulemusteni jõudnud

2. Tegevuskohtade ja mahtude planeerimise metoodika

- Teenuse kättesaadavuse analüüs Tervisekassa andmekogude alusel, sh arvestatud patsientide liikumist teenusele teistesse maakondadesse;
- HVAd sisend nende võimekuse osas osutada teenust, sh teenuse mahtu kasvatada;
- HVA väliste partnerite lepingumahtude täitmine erialapõhiselt;
- Ravijärjekordade analüüs terviseportaali digiregistratuuri andmete alusel;
- Hanget ei kuulutata välja maakondades, kus vajadus teenuse järele on alla 0,5 arsti koormust.

3. Eriarstiabi hanke tegevuskohad, hankemahud (1)



4. Hangete ülesehitus

- Sarnane 2020 a eriarstiabi ja ennetuse hangetele, vastavus- ja kvalifitseerimistingimused sarnased 2020. a hangetele. Näiteks:
 - a) tegevusloa nõue; b) netokäibe nõue; c) varasem teenuse osutamise nõue; d) aparatuuri nõue; e) **e-konsultatsioonide teostamise nõue**
- Kvalifitseerimistingimustele ja hindamise alustele kogusime tagasisidet ja ettepanekuid erialaseltsidelt, mida võimalusel ka arvestasime, sarnaselt 2020. a riigihangetele;
- Lävend: 50-70% maksimaalsest tulemusest, nii nagu 2020. a riigihangetes;
- HVA väliste partnerite lepingute mahu osakaal kogu eriarstiabi lepingumahust jääb praegusele tasemele;
- Kataraktide hange erandina veidi teistsuguse loogikaga, kuivõrd testime uut lähenemist. Küsimustele vastame läbi RHR-i.

5. Olulisimad muudatused võrreldes 2020.a hangetega

1. VÕIMEKUSE HINDAMINE

- Ruumiplaane ei ole pakkumuse lisana enam tarvis esitada.
- TTOde võimekuse hindamine toimub sarnaselt 2020. a hankele*

* 2020. a riigihangete materjalid, sh hankedokumendid on kõik kättesaadavad RHR-ist.

2. MUUD TINGIMUSED

- Piirhinna koefitsendi pakkumine saab suurema kaalu, st seda arvestatakse lisaks hindepunktidele lepingumahtude jagamisel lävendi ületanud ja edukaks tunnistatud pakkujate vahel. **NB! Pakkumuses erialapõhiselt pakutud piirhinna koefitsent rakendub hilisemates lepingutes!**
- Turuosa ümberjagamine vastavalt lepingu täitmisele toimub ka uuel lepinguperioodil, kuid nn ületöö kaudu enam lepingumahtu kasvatada enam ei saa.

Kogume riigihangete registri kaudu tulevad küsimused kokku ja vastame neile järgmises infotunnis.

6. Mõisted

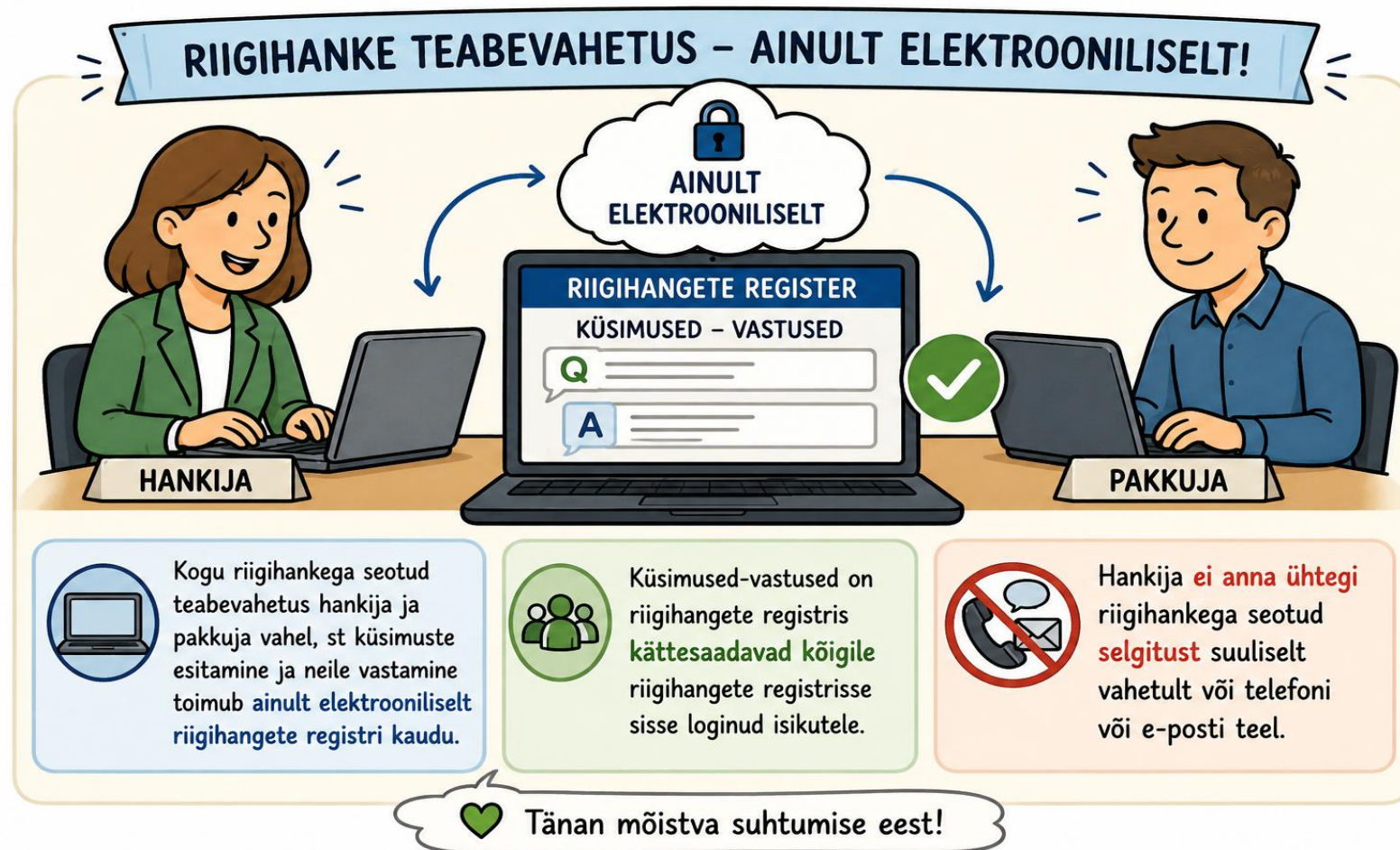
- **Hange:** riigihange on teenuse tellimine hankija poolt
- **Hankeosa:** meie hangetes = maakond (vald koduõenduses);
- **Pakkumus:** pakkuja poolt tehtud siduv tahteavaldus hankelepingu sõlmimiseks;
- **Alusdokumendid:** riigihanke alusdokumendid on kõik hankija koostatud või viidatud dokumendid, milles on määratud ühe konkreetse riigihanke üksikasjad, sealhulgas pakkujale esitatud tingimused, dokumentide esitamise nõuded, tehniline kirjeldus, hankelepingu tingimused ning pakkumuste hindamiskriteeriumid.
- **Pakkuja kvalifitseerimine:** Pakkuja peab vastama kõigile hanketeates seatud kvalifitseerimise tingimustele (tegevusluba, netokäive, teenuse osutamise nõuded, tehnoloogia olemasolu).
- **Pakkumuse vastavaks tunnistamine:** Pakkumus peab vastama riigihanke alusdokumentides esitatud nõuetele. Esitada tuleb pakkumuse vastavust tõendavad dokumendid, mis sisaldavad vormikohast pakkumust, sellele lisatud vormikohaseid arstide kinnitusi ja nõusolekuid ning dokumente vastavalt pakkumuse vormil nõutule (nt pädevussertifikaat, leping). Samuti tuleb pakkumusele lisada andmed tervishoiuteenuse osutaja arstide ja ruumide kohta;
- **Pakkuja edukaks tunnistamine:** Pakkuja ületab lävendi ja saab RRL'i vastavalt tuvastatud võimekusele ja pakutud piirhinnale.

7. Pakkumuse esitamine: olulisemad tähelepanekud

- **Hangete väljakuulutamise 15 -19. juuni 2026 =>** RHR-s ligipääs hankematerjalidele tutvumiseks ja allalaadimiseks. RHR-i tuleb sisse logida kasutaja tekkimiseks süsteemis, kui varem ei ole kasutanud. Seejärel saab TTO lisada isiku enda kasutajaks/peakasutajaks. Esmakordne hankija registreerija lisatakse automaatselt hankijaga seotud isikuks peakasutaja rollis. Nii kasutaja kui peakasutaja saavad registreerida end hanke juurde osalejaks, mis tagab materjalide ligipääsu. Rohkem infot RHR kasutamise kohta: https://www.fin.ee/sites/default/files/documents/2024-04/Kasutajajuhend%20-%20hankijale%20RHR_5.5.pdf
- NB! Kui on soov taotleda mitme eriala lepingumahtu, siis tuleb kõigi hangete juurde ennast eraldi registreerida.
- Tutvu hanke alusdokumentidega ja RHR-is olevate pakkumuse vormidega -> hindepunktide otsus, väljakuulutamise otsus ja selle lisad (sh erimenetluse kord, pakkumuse vorm, hanke mahud, raviastutuse ja arsti kinnituse vormid);
- Kontrolli Terviseameti andmebaasist (Medre) üle oma tegevuslubade andmed, nt õe iseseisva vastuvõtu luba konkreetsetes tegevuskohas, TTO-d, kes on tegevusloale kantud, ruumide võimekus.
- Soovitus: Hindepunktide lävend iga eriala lõikes on toodud erimenetluse korras, võimalus oma hindepunktid enne pakkumuse esitamist nõ „läbi mängida“.
- Arstidelt allkirjastatud nõusolekute kogumisel veendu, et arst ei ole teisele/teistele pakkujatele samasugust nõusolekut ning tema koormus ületab kokku 1,5 koormust. Kui erinevates pakkumustes on erineval ajal allkirjastatud vorm, siis pakkumuse hindamisel arvestab hankija ainult seda vormi, mille arst on viimasena allkirjastanud. Riski ja vastutust, et arst esitab kõigile pakkujatele ühesuguse vormi, kannavad arst ja pakkuja ühiselt.
- Riigihangete registris on võimalik tutvuda 2020.aasta riigihangete dokumentatsiooniga, hankekeskkondadega – see info on üleval ja ligipääsetav ka sisselogimiseta.

8. KÜSIMUSED JA VASTUSED

➤ 3. juulil kell 10.00 hankepartnerite infotund nr 2



Eesti inimene elab
tervena kauem!