

Suuõõne läbivaatus ja ravivajaduse hindamine

Töövahend hoolekandeesutusele

Marjo Sinijärv

Hambaravi teenusejuht, Tervisekassa

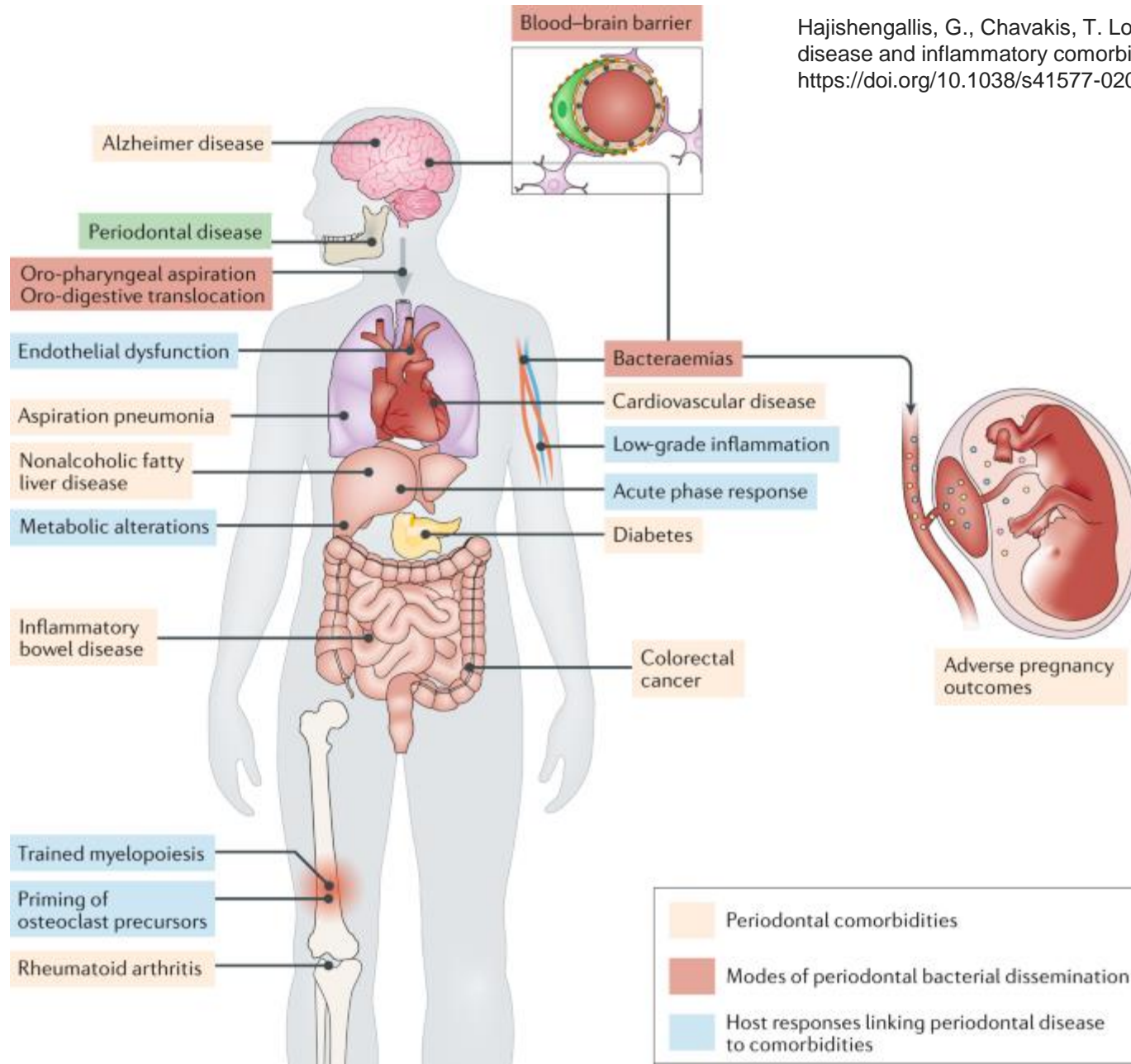
Vanemarst-õppejõud restauratiivse hambaravi erialal, SA Tartu Ülikooli Kliinikum

Nooremlektor/nooremteadur, Tartu Ülikool

Konverents Suuhooldus hoolekandeesutuses 11.09.2023

TERVISEKASSA 

Suutervise ja üldtervise seosed



Hajishengallis, G., Chavakis, T. Local and systemic mechanisms linking periodontal disease and inflammatory comorbidities. *Nat Rev Immunol* **21**, 426–440 (2021). <https://doi.org/10.1038/s41577-020-00488-6>

Oluline info

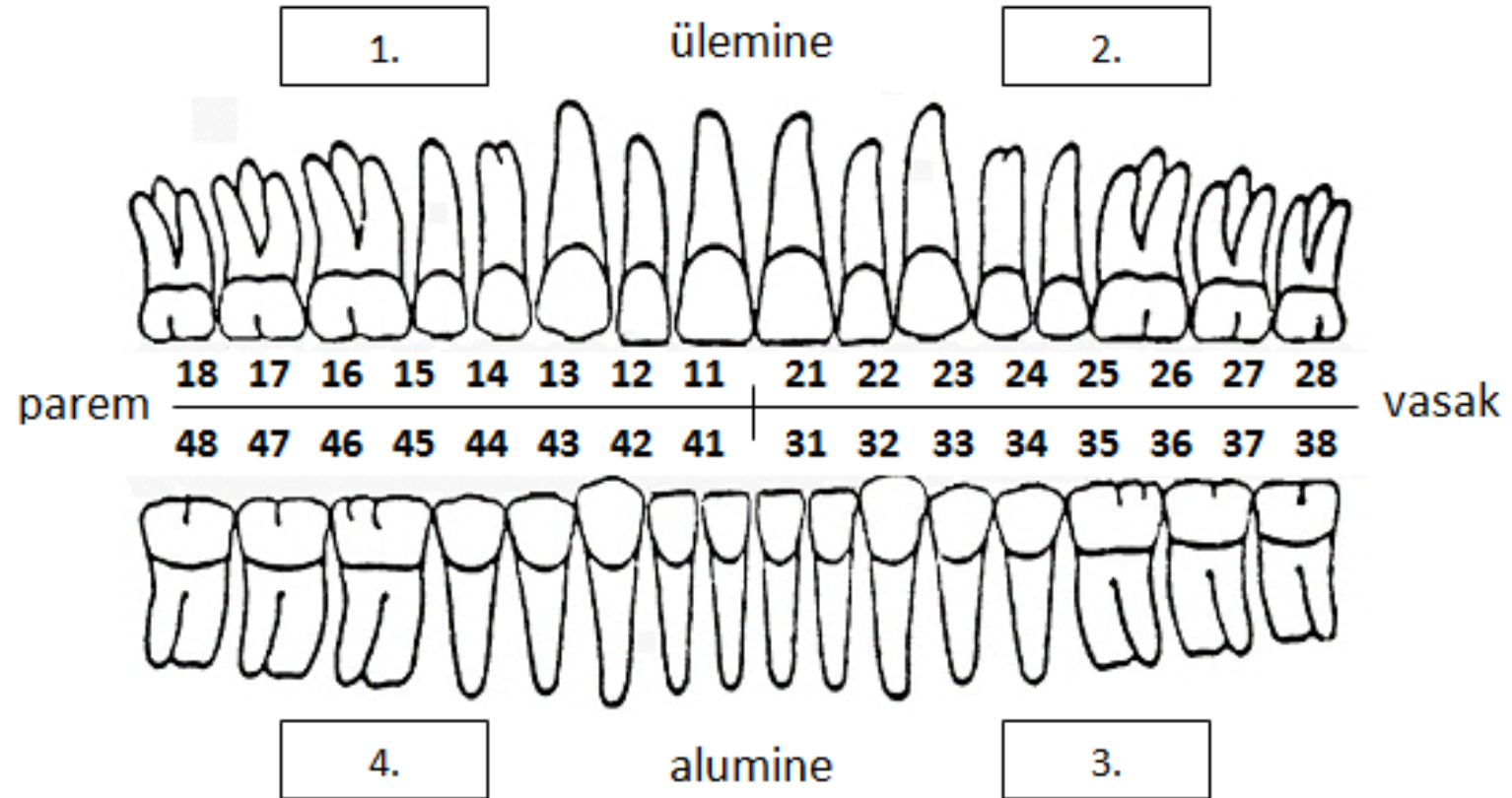
Ravimite kõrvaltoimete kontroll

Ravimiregister: <https://ravimiregister.ee/> -> ravimi omaduste kokkuvõte tervishoiutöötajale
Täiendavalt arvestada ravimite koostoimetega.

Patsiendi üldhaigus ja selle mõju suutervisele

Üldhaiguse ravist tingitud suuõõne kõrvaltoimed

Vajadusel konsulteerida perearsti, eriarsti või hambaarstiga.



SUUÕÕNE LÄBIVAATUS JA HAMBARAVIVAJADUSE HINDAMINE HOOLEKANDEASUTUSES

Suutervis on inimõigus ja meie ühine ülesanne on seda kõigile tagada. Eriti oluline on märgata nende inimeste suutervise probleeme, kes vajavad suutervise hoidmisel kõrvalist abi. Järgnev materjal on hoolekandeaasutuste töötajatele abivahendiks klientide suutervise seisundi ja hambaravivajaduse hindamiseks, vajadusel hambaarsti kaugvastuvõtule (video teel) või kontaktvastuvõtule suunamiseks.

Suuõõne läbivaatus ja dokumentatsioon teostada õe või vastava koolituse läbinud hooldaja poolt:

- hoolekandeaasutusse saabumisel,
- iga-aastaselt,
- vajadusel sagedamini (kuu jooksul pärast üldanesteesia hambaravi, 3-4x aastas inimesel, kellel on suurenenud risk suu- ja hambahaiguste tekkeks).

HOOLEALUNE VÕI TEMA LÄHEDANE PEAKS HOOLEKANDEASUTUSSE SAABUMISEL
VASTAMA JÄRGMISTELE KÜSIMUSTELE.

MILLINE ON OLNUD INIMESE
SENINE SUUHÜGIEEN?

- Kas inimene tuleb iseseisvalt
suhügieenitoimingutega toime?

Jah
 Ei

- Abivahendite kasutamine

hambaniit
 hambavahehari
 suuvesi
 muu:

- Millal ja kus toimus viimane
hambaarsti visiit:

- Kas inimesel on hambaproteesid?

suust eemaldatavad
 suust mitte-eemaldatavad
 ei ole proteese

*Täpsustada suust eemaldatava
proteesi asukoht lõualuus:

ülalõua protees
 alalõua protees

- Hambapesu sagedus:

1x päevas (H või Õ)
 2x päevas (H & Õ)
 Muu:

- Kasutatav hambahari:

käsihambahari
 elektriline hambahari

- Viimase hambaravivisiidi eesmärk:

ravi
 kontroll

- Kas suust eemaldatavad proteesid
on märgistatud (et oleks võimalik
omanik tuvastada, vajadusel
pakkuda hambalabori abil
märgistamise võimalust)?

Jah
 Ei

SUUHÜGIEENI HINDAMINE (HINNATA RÄÄKIDES, PALUDA INIMESEL NAERATADA VÕI TÕSTA HUULI NII, ET OLEKS NÄHA HAMBAD)

- Hambapinnad või proteesid on puhtad, suuhügieen on hea



- Hambad või proteesid on katused, suuhügieen puudulik (vajalik suuhügieenivõtete parandamine, konsulteerida vajadusel hambaarstiga)



- Hammastel või proteesidel on rohkelt ladestusi, igemed veritsevad (vajalik hambaarsti vastuvõtule suunamine)



TÄIENDAVAD SOOVITUSED

- Looge hoolealusega hea kontakt. Rääkige ja selgitage, mida ja miks te tegema hakkate. Näidake kasutatavaid vahendeid.
- Suuõõne läbivaatus teostada lamavas või poollamavas asendis.
- Võimalusel kasutada täiendavad valgusallikat (väike taskulamp või pea külge asetatav lamp).
- Huulte hammastest eemale lükkamiseks kasutada hambaharja tagumist (harjadeta) osa, kuid spaatlit või on kinnastatud sõrmi. Soovituslik on kasutada dokumenteerimisel abilist.
- Kui hoolealune on rahutu, teostage läbivaatus siis, kui hoolealune on rahulikum ja koostöö võimalik.
- Kui hoolealune ei ava suud või keerab pea/näo teist eemale, püüdke suuõõne seisundit hinnata nende tegevuste käigus, kus tema igemed/hambad huulte alt nähtavale tulevad (süües, häälitsetes).

Millised ravimid mõjutavad suutervist?

Suukuivus

Suukuivust põhjustavad mitmed ravimid. Suukuivus soodustab hamba- ja igemehaiguste kiiremat teket. Mõned näited suukuivust põhjustavatest ravimitest:

- tritsüklilised antidepressandid (amitriptüliin, nortriptüliin, klomipramiin),
- SSRI-d – selektiivsed serotoniini tagasihaarde inhibiitorid (tsitalopraam, paroksetiin),
- antikolinergilised ravimid (oksübutüüniin, tolterodiin, tiotropium),
- opioididid (kodeiin, morfiin, oksükodoon, metadoon),
- diureetikumid (furosemiid, hüdroklorotiasiid),
- antipsühhootilised ravimid (haloperidool, olansapiin),
- antihistamiinikumid,
- prootonpumba inhibiitorid (omeprasool, lansoprasool)
- AKE inhibiitorid (enalaprüil, lisinaprüil)
- suukaudsed retinoidid (isotretinoiin, tretinoiin)
- bensodiasepiinid (diazepaam)
- kemoterapias kasutatavad ravimid (põhjustavad lisaks ka mukosiiti)
- teised ravimid: karbamasepiin, tramadool)

SUUTERVISE HINDAMISE LEHT

Hoolealuse nimi:

Läbivaatuse teostaja:

Kuupäev:

Hoolealuse suutervise riski hindamine:

- saab iseseisvalt hakkama
- vajab juhendamist
- vajab abi kõikide tegevuste juures
- ei ava suud
- on agressiivne
- hammustab
- krigistab hambaid, närib pidevalt
- ei suuda suud loputada ega sülitada
- ei suuda neelata
- ei suuda pead püsti hoida
- pea kontrollimatu liikumine
- kannab kogu aeg eemaldatavaid proteese
- keeldub ravist

SUUÕONE LÄBIVAATUS

Suutervise seisundi hindamiseks vaadatakse üle: huuled, keel, igemed ja suulimaskest, hambad, hambaproteesid, sülg, suuhügieen, ning küsitletakse kaebuste esinemise suhtes (nt valu, suukuivus).

Hindamisel kasutatakse 3 kriteeriumit: **terve** ravivajadus puudub, **muutustega** – ravivajaduse täpsemaks hindamiseks ja ravi planeerimiseks konsulteerida (kaugvastuvõtu teel) hambaarstiga, **vajab ravi** – vajalik kiireloomuline suunamine hambaarsti vastuvõtule, vajadusel teostada eelnevalt hambaarsti kaugvastuvõtt



TERVE	MUUTUSTEGA (konsultatsioon)	VAJAB RAVI (suunata vastuvõtule)
-------	--------------------------------	-------------------------------------

HUULED

- | | | |
|---|--|---|
| <input type="checkbox"/> Siledad, roosad, niisked | <input type="checkbox"/> Kuivad, lõhedega, huulenurgad punetavad | <input type="checkbox"/> Turse, haavandid, veritsus, lõhed ja haavandid suunurgas |
|---|--|---|

KEEL

- | | | |
|---|--|--|
| <input type="checkbox"/> Niiske, normaalse välimusega, roosakas | <input type="checkbox"/> Ebaühtlane, sügavate lõhedega, punetav, katuga kaetud | <input type="checkbox"/> Turse, haavandid keelel |
|---|--|--|

IGEMED JA SUULIMASKEST

- | | | |
|---|---|--|
| <input type="checkbox"/> Niiske, roosa, sile, veritsus puudub | <input type="checkbox"/> Kuiv, läikiv, kare, üksik punetav ala, haavand, laik | <input type="checkbox"/> Turse, veritsus, haavandid, suuõõs punetab, proteesialune tugev punetus |
|---|---|--|

SÜLG

- | | | |
|---|---|--|
| <input type="checkbox"/> Koed on niisutatud, sülg voolab vabalt | <input type="checkbox"/> Suukuivus, tihke sülg, vähe sülg | <input type="checkbox"/> Koed on kuivad ja punetavad, sülg on väga vähe või puudub, sülg on väga paks, suukuivus |
|---|---|--|

SUUHÜGIEEN

- | | | |
|--|---|---|
| <input type="checkbox"/> Hambapinnad puhtad, hammastel ei ole kattu ega toidutükke | <input type="checkbox"/> Mõnedel hammastel või proteesidel katt ja toidutükid | <input type="checkbox"/> Kõikidel hammastel rohkelt kattu, toidutükke, hambakivi (sh proteesidel) |
|--|---|---|

HAMBAD

- | | | |
|--|---|--|
| <input type="checkbox"/> Terved hambad | <input type="checkbox"/> 1-3 katkist (murdunud, auguga, pruuni, mustjat) hammast/hambajuurt, hambad kulunud | <input type="checkbox"/> 4 või enam katkist/kahjustunud hammast/hambajuurt, kõik hambad väga kulunud |
|--|---|--|

HAMBAPROTEESID

- | | | |
|---|--|---|
| <input type="checkbox"/> Proteesid terved, ei liigu. Suust eemaldatavad võetakse aeg-ajalt suust ära, puhastatakse (võib olla: peal isiku nimi) | <input type="checkbox"/> Proteesid liiguvad, suust eemaldatavad proteesid nähtavalt katki, kantakse harva (isiku nime peal ei ole) | <input type="checkbox"/> Protees mitmest kohast katki, kadunud või ei kanta, kuigi on olemas, (isiku nimi puudub) |
|---|--|---|

KAEBUSED

- | | | |
|--|--|--|
| <input type="checkbox"/> Puuduvad tunnused (käitumuslikud, füüsilised) hammaste või suuõõnega seotud kaebustest, valu puudub | <input type="checkbox"/> Käitumuslikud või füüsilised tunnused, mis viitavad valule suuõõnes (näo tõmbamine, katsumine, huulte närimine, isutus, muutunud käitumine sh närvilisus) | <input type="checkbox"/> Nähtavad füüsilise valu tunnused (põse, igemete turse, katkised hambad, haavandid suuõõnes), verbaalsed või käitumuslikud tunnused (näo katsumine, huulte närimine, isutus, närvilisus) |
|--|--|--|

Läbivaatuse otsus:

- Ei vaja suunamist hambaarsti vastuvõtule
- Vajab hambaarsti konsultatsiooni
- Vajab kiireloomulist suunamist hambaarsti vastuvõtule

TERVISEKASSA 

Suuõõne haigusseisundid

Huuled



Keel



Hambad



Suuõõne haigusseisundid

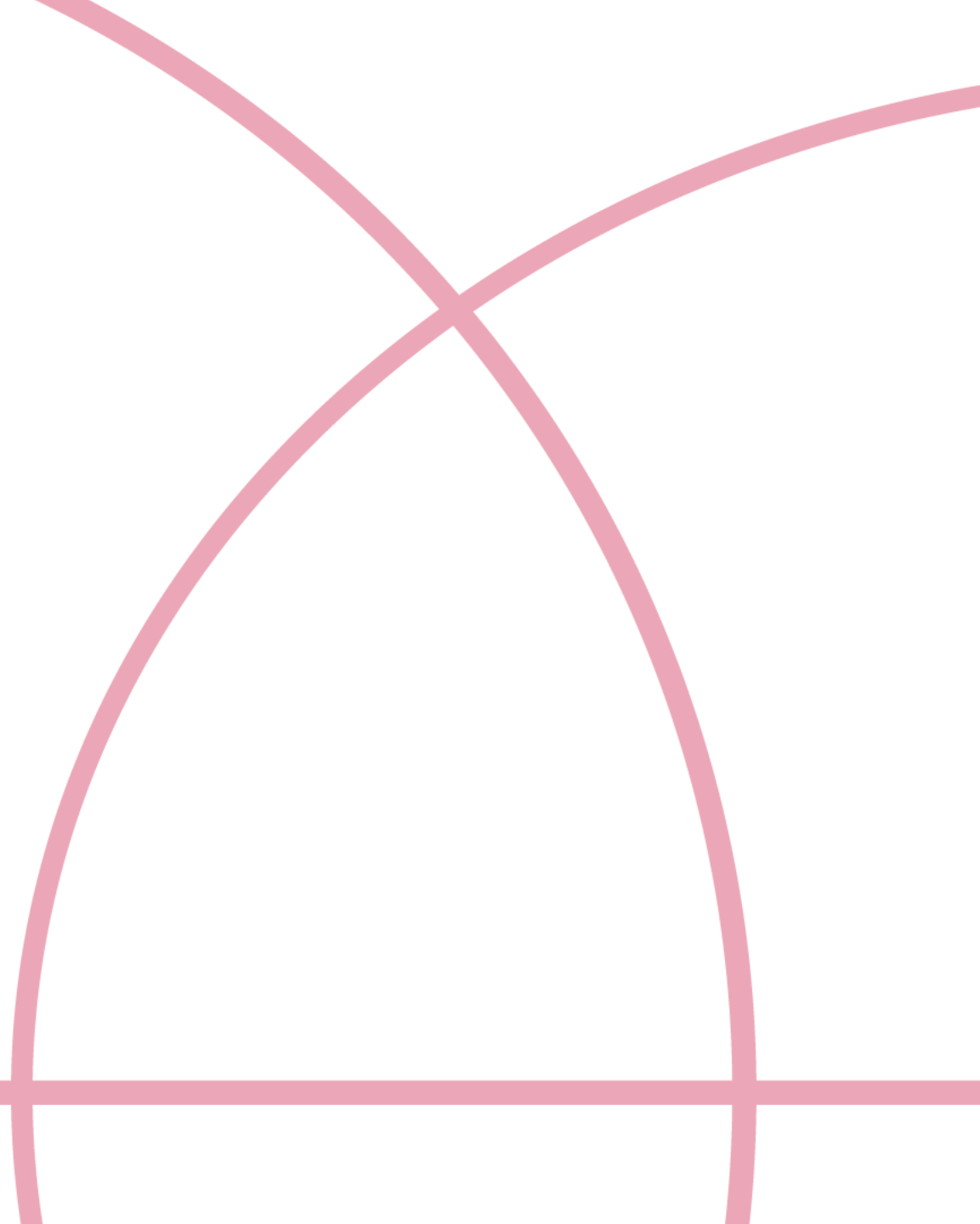
Igemed ja suulimaskest





Ootame Teie tagasisidet!

TERVISEKASSA 



Tänään!

TERVISEKASSA 