

Endoproteesimise juhtprojekt

Patsiendi tervisetulemite info kogumine

Juhend projektis osalevatele haiglatele

Sisukord

Endoproteesimise projekti taust	2
Järjekorra korrastamise kontrollkaart	2
Millal täita	2
Küsimustiku asukoht	3
Täitmise üldpõhimõtted	3
Kontrollkaart	4
Kui on vaja täita patsiendiküsimustikud	6
Kui küsimustikke täita ei ole vaja	8
Haiglast välja kirjutamise küsimustik	9
Millal täita	9
Küsimustiku asukoht	9
Täitmise üldpõhimõtted	9
Küsimustikud patsiendile või patsiendiga koos täitmiseks	13
Raviteekonna kogemusküsimustik P3CEQ	14
Üldandmed	15
Oxfordi puusauuring	15
Oxfordi põlvevalu hindamise küsimustik	18
EQ-5D-5L elukvaliteedi hindamise küsimustik	19
Andmete kogumise õiguslik alus	24

Endoproteesimise projekti taust

2021. a kevadel alustas Tervisekassa koos osapooltega endoproteesimist vajava inimese raviteekonna analüüsimist, et välja selgitada probleemid ja arendusvajadused. Põhilised murekohad, mis selgusid – puudub ühte praktika üle Eesti, järjekorrad on pikad, haldamata ning neisse lisatakse patsiente erinevatel alustel, ebapiisav ja reguleerimata koostöö osapoolte vahel ning teenusekorraldus ei lähtu patsiendi individuaalsest vajadusest.

Selle töö tulemusel disainiti juhtprojekt, mis koosneb viiest omavahel seotud osast – raviteekonna standardi välja töötamine, patsiendi hinnatud tervisetulemi ja kogemuse mõõtmine ning selle kasutamine arendusprotsessis, järjekordade korrastamine, standardi piloteerimine koos tasustamismudeliga stiimuli andmiseks. **Endoproteesimise juhtprojekti eesmärk on parandada endoproteesimist vajava inimese elukvaliteeti optimaalsete kuludega läbi raviteekonna terviklikkuse ja inimkesksuse parandamise ning tööprotsesside optimeerimise.**

2022. aasta jaanuaris moodustati töögrupp, kuhu kuuluvad esindajad Eesti Ortopeedia Seltsist, Eesti Perearstide Seltsist, Eesti Taastusarstide Seltsist ning nelja proteesimisega tegeleva asutuse kvaliteedi-, arendus-, või finantsjuht.

Koostöös osapooltega töötati välja **endoproteesimist vajava inimese raviteekonna standard**, et muuta raviteekond patsiendi jaoks sujuvamaks ja süsteemi osapoolte jaoks optimaalsemaks (nt on olemas selged ortopeedile suunamise kriteeriumid ning pärast järjekorda panekut on vastutus endoproteesimist teostaval haiglal). Seda selleks, et inimene jõuaks endoproteesimisele õigel ajal ja süsteemi osapooltel ei oleks asjatut administratiivset koormust.

Üks oluline etapp on ka järjekordade korrastamine. Senisest raviteekonna analüüsist selgus, et hetkel on järjekorrad aegunud, kuna järjekorda lisatakse patsiente erinevatel alustel, jooksvat süsteemset prioriseerimist vastavalt seisundi muutusele ei toimu ning puudub selge rollijaotus ja informatsioonivahetus. Osapooltega on kokku lepitud järjekorra korrastamise põhimõtted.

Tervisetulemite infot kogutakse erinevatel ajahetkedel (täpsem kirjeldus käesolevas juhendis). Tervisetulemid näitavad inimese tervislikku seisundit ja mitmekordsel mõõtmisel saab hinnata ka muutust seisundis näiteks mingi sekkumise (ravi) järgselt. Tervisetulemeid võib mõõta kliiniliselt (näiteks läbivaatuse, laboratoorsete või muude uuringute abil). Samuti saab patsient ise enda kohta tervisetulemite infot anda. Tervisetulemite infot saab kasutada nii iga konkreetse patsiendi käsitluses, kui ka ravikorralduses süsteemsete muudatuste tegemisel, mõlemal juhul eesmärgiga parandada endoproteesimist vajava patsiendi elukvaliteeti.

Juhtprojekt ja standardi dokument:

<https://www.haigekassa.ee/partnerile/raviasutusele/endoproteesimise-juhtprojekt>

Järjekorra korrastamise kontrollkaart

Millal täita

Järjekorra korrastamise küsimustikku võiks põlve- või puusaliigese endoproteesimise järjekorra korrastamise etapis patsiendile helistav töötaja täita patsiendiga tehtava kõne ajal. Juhul kui see ei õnnestu, on küsimustikku võimalik täita ka tagantjärele. Kui tagantjärele on tarvis sisestada paljude kõnede andmed, saab Eesti Haigekassa REDCap haldaja need andmed (näiteks Exceli tabelina) mugavamalt REDCap-i andmebaasi laadida. Selleks palume ühendust võtta aadressil mark.gimbutas@haigekassa.ee.

Küsimustiku asukoht

Küsimustik asub veebilehel: <https://ankeet.haigekassa.ee/surveys/?s=J7EY3ALAM9DH9NR9>

Küsimustikuni pääsemiseks on tarvis teada kasutajanime ja parooli. Igale endoproteesivale asutusele saadab tervisekassa krüpteerituna ühe kasutajanime ja parooli, mida asutus ise peab jagama ainult asjassepuutuvatele töötajatele.

Pärast kasutajanime ja parooli kirjutamist tuleb vajutada nuppu "Esita".

Endoproteesimise raviteekond - küsimustikud ravijärjekorra puhastamiseks

Palun kirjuta oma kasutajanimi ja parool

kasutajanimi	<input type="text"/>
parool	<input type="password"/>

Kui kasutajanimi ja parool on korrekselt sisestatud, suunatakse küsimustiku täitja paari sekundi jooksul edasi küsimustikuni.

Endoproteesimise raviteekond - küsimustikud ravijärjekorra puhastamiseks

Kõik korras, kohe suunatakse küsimustikeni!

Täitmise üldpõhimõtted

Vastata tuleb kõikidele küsimustele. Vastuseid ei ole võimalik esitada enne, kui kõigile küsimustele on vastatud.

Pärast konkreetse küsimustiku vastuste esitamist ei ole võimalik selle juurde tagasi pöörduda ega vastuseid muuta.

Vastuste salvestamiseks tuleb vajutada küsimustiku all asuval nupul „Esita vastused“. Juhul, kui küsimustikul on mitu lehekülge, nupul „Järgmine lehekülg“. Kui nupuvajutusi ei toimu, siis vastused ei salvestu.

Käesolevad küsimustikud ei ole liidestatud Tervise Infosüsteemi (TIS) ega haiglate infosüsteemidega.

Kõiki küsimustikke on võimalik täita nii eesti kui vene keeles. Keelt saab igal ajal vahetada küsimustiku üleval paremas nurgas asuvast nupust.

Kontrollkaart

Kontrollkaart on ravijärjekorra korrastamise alus. Esmalt märgitakse patsiendi isikukood ning tehakse valik kontrollkaardi täitmise osas. Eelduslikult enamikul juhtudel on vaja täita kontrollkaart. Siiski on aga võimalik ka otse minna küsimustike täitmiseni, jättes kontrollkaardi vahele.

Endoproteesimise raviteekond - küsimustikud ravijärjekorra puhastamiseks

estoniAAA

Patsiendi isikukood

11 tähemärki veel

Kas selle patsiendi kohta on vaja täita kontrollkaart?

Jah

Ei (erandjuhtudel - kontrollgrupi patsiendid, kiire vajadus täita küsimustikud juba arsti juures oleva patsiendi kohta, korduv tagasihelistamine vms)

[kustuta](#)

Edasi

Kui patsiendi kohta on vajalik täita kontrollkaart, siis hakatakse ükshaaval, sõltuvalt eelnevate küsimuste vastustest, näitama kontrollkaardi küsimusi.

Endoproteesimise raviteekond - küsimustikud ravijärjekorra puhastamiseks

estoniAAA

Patsiendi isikukood

0 tähemärki veel

Kas selle patsiendi kohta on vaja täita kontrollkaart?

Jah

Ei (erandjuhtudel - kontrollgrupi patsiendid, kiire vajadus täita küsimustikud juba arsti juures oleva patsiendi kohta, korduv tagasihelistamine vms)

[kustuta](#)

Kontrollkaart

Kas vastab tõele, et olete haigla testhaigla liigeseproteesi järjekorras?

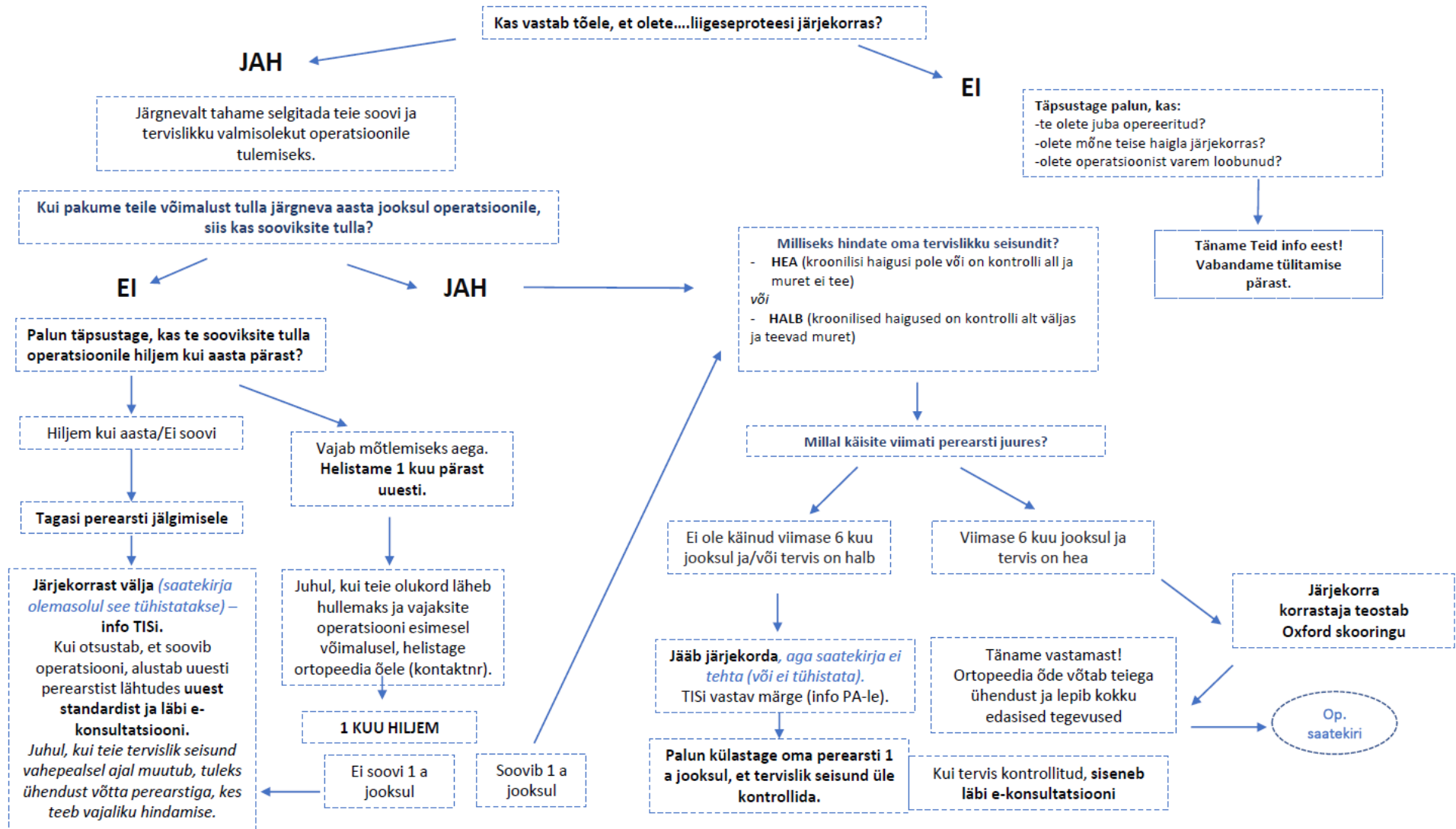
JAH

EI

[kustuta](#)

Edasi

Kontrollkaardi loogika, mille järgi näidatakse ka küsimusi:



Kui on vaja täita patsiendiküsimustikud

Kui kontrollkaardi täitmisel selgub, et patsient on küsitleva asutuse endoproteesimise järjekorras, patsient soovib aasta jooksul operatsioonile tulla, patsient hindab oma tervislikku seisundit heaks ja on käinud viimase 6 kuu jooksul perearsti juures, siis võimalusel täidetakse patsiendiga koos järgmised küsimustikud: üldandmete küsimustik, Oxfordi puusauuring ja/või põlvevalu hindamise küsimustik ja EQ-5D-5L küsimustik.

Esmalt küsib süsteem, kas küsimustikke soovitakse täita kohe või hiljem. Kui patsiendil ei ole kohe võimalik küsimustikele telefoni teel vastata või ta soovib seda teha ise hiljem arvuti teel, on võimalik saata küsimustike kutse patsiendile e-postiga. Sellisel juhul võib helistav töötaja lisaks patsiendi e-mailile soovi korral sisestada ka iseenda e-maili aadressi, kuhu saadetakse teavitus, kui patsient on küsimustikud täitnud.

On võimalik valida nii küsimuste keelt kui ka patsiendile saadetava kutse keelt (juhul kui patsient soovis küsimustikke täita ise hiljem).

Valida tuleb ka liiges, millega patsient operatsiooni järjekorras on.

Küsimustikud kellele, kuidas

Täidame küsimustikud kohe praegu

Saadame küsimustike täitmise kutse e-postiga kustuta

Mis keeles eelistate küsimustikke täita?

eesti

vene kustuta

Mis liigese kohta tuleks need küsimustikud täita?

parem põlv

vasak põlv

parem puus

vasak puus

Tehke linnuke kõigi vajalike ette.

Kui on märgitud „Täidame küsimustikud kohe praegu“, siis pärast “Edasi” nupu klõpsamist näidatakse patsiendiküsimustikke (alustades üldandmete küsimustikust).

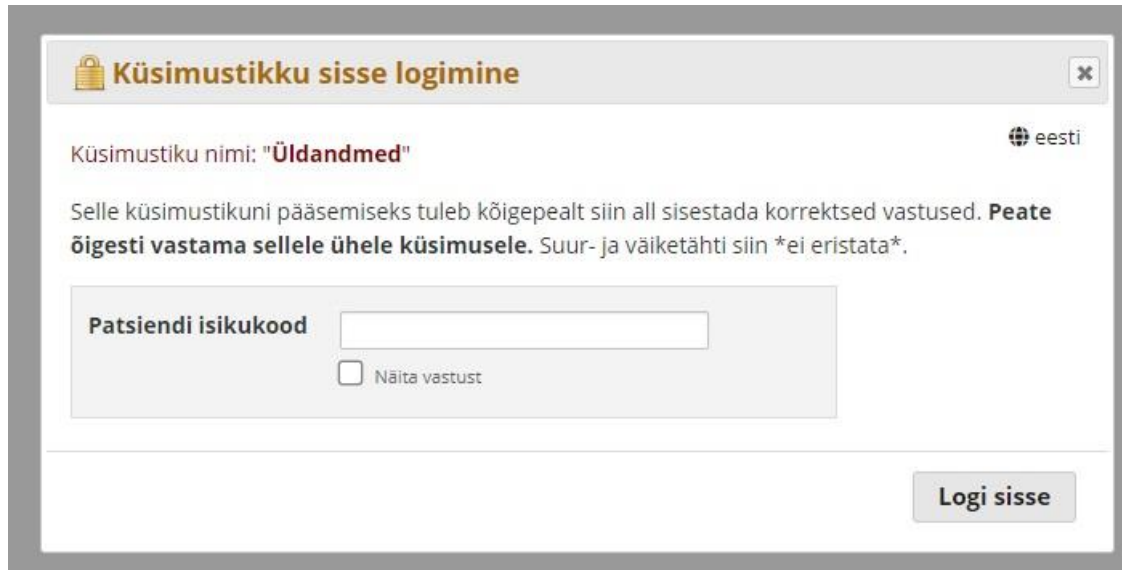
Patsiendi küsimustikeni pääsemiseks on vajalik sisestada patsiendi isikukood ja vajutada “Logi sisse”.

Kõigi patsiendi küsimustike puhul näidatakse küsimustiku üleval servas selle patsiendi isikukoodi, kelle kohta küsimustikku täidetakse. Isikukood on määratud kontrollkaardi alguses, seda jooksvalt muuta ei saa.

NB! Vastuste esitamiseks tuleb klõpsata nupul „Esita vastused“, mis asub iga küsimustiku lõpus. Vastasel juhul vastuseid ei salvestata. Pärast vastuste esitamist ei ole enam võimalik tagasi liikuda ja vastuseid muuta.

Vastata tuleb kõikidele küsimustele. Juhul kui mõnele küsimusele on jäänud vastamata, siis pärast nupu „Esita vastused“ klõpsamist näidatakse ülevaadet küsimustest, mis on jäänud vastamata. Jätkamiseks vajutada „Selge“ ning vastata küsimus(t)ele ja klõpsata uuesti nupul „Esita vastused“.

Kui patsient on palunud endale saata e-kirjaga küsimustike saatmise kutse, siis kutsest leiab ta lingi, mis juhatab küsimustikeni. Vastamiseks on vajalik sisestada isikukood:



The screenshot shows a web form titled "Küsimustikku sisse logimine" (Log in to questionnaire). The form is for the questionnaire named "Üldandmed" (General data). It instructs the user to enter correct answers for all questions. A field for "Patsiendi isikukood" (Patient ID) is present, along with a checkbox for "Näita vastust" (Show answer). A "Logi sisse" (Log in) button is at the bottom right.

Kui on märgitud „Saadame küsimustike täitmise kutse e-postiga“, siis „Edasi“ nupu klõpsamisel saadetakse märgitud e-posti aadressile kutse küsimustike täitmiseks ja helistavale töötajale näidatakse kokkuvõtet kõnest:

Suur tänu vastuste eest!

AAA
⊕ ⊖

Patsient: 39009162717

Kuupäev: 13.12.2022

Otsus: Patsient vastab küsimustikule iseseisvalt hiljemalt 1 nädala jooksul.

Kui küsimustikke täita ei ole vaja

Igal ülejäänud juhul lõpeb kontrollkaardi täitmine juhisega (vt kontrollkaardi skeem leheküljel 5), näiteks:

Järgnevalt tahame selgitada teie soovi ja tervislikku valmisolekut operatsioonile tulemiseks.

Kui pakume teile võimalust tulla järgneva aasta jooksul operatsioonile, siis kas sooviksite tulla?

JAH

EI

kustuta

Palun täpsustage, kas te sooviksite tulla operatsioonile hiljem kui aasta pärast?

Hiljem kui aasta / Ei soovi

Vajab mõtlemiseks aega

kustuta

Mis põhjusel te ei soovi operatsiooni aasta jooksul?

tervislik seisund ei luba

ei ole enam vajadust

hirm operatsiooni ees

muu isiklik põhjus

kustuta

Tagasi perearsti jälgimisele.

Järjekorrast välja (saatekirja olemasolul see tühistatakse), **info TIS-i**.

Kui otsustab, et soovib operatsiooni, alustab uuesti perearstist lähtudes uuest standardist ja läbi e-konsultatsiooni.

Juhul, kui teie tervislik seisund vahepealse ajal muutub, tuleks ühendust võtta perearstiga, kes teeb vajaliku hindamise.

Pärast "Edasi" nupu klõpsamist näidatakse helistavale töötajale vastavat kokkuvõtet kõnest, antud näite korral:

Suur tänu vastuste eest!

AAA
eesti

Patsient: 39009162717

Kuupäev: 13.12.2022

Otsus: Patsient ei soovi operatsiooni aasta jooksul või üldse. Patsient arvatakse järjekorrast välja. Vajaduse tekkimisel pöörduv patsient uuesti perearsti poole.

Haiglast välja kirjutamise küsimustik

Millal täita

Haiglast välja kirjutamise küsimustik on vajalik täita põlve või puusa endoproteesimise indeksoperatsiooni järel (st mitte pärast revisjoni või reoperatsiooni). Selle küsimustiku täitmine kutsub esile automaatsete e-kirjade saatmise patsiendi e-posti aadressile järgmiste küsimustike täitmiseks:

- 1) raviteekonna kogemusküsimustik P3CEQ (3 kuud pärast põlve või 6 kuud pärast puusa endoproteesimist)
- 2) Oxfordi puusauuring ja/või põlvevalu hindamise küsimustik, üldandmete küsimustik ja EQ-5D-5L küsimustik (12 kuud pärast operatsiooni kuupäeva)

Küsimustiku asukoht

Küsimustik asub veebilehel: <https://ankeet.haigekassa.ee/surveys/?s=7WEJTFC83NYMLCAD>

Küsimustikuni pääsemiseks on tarvis teada kasutajanime ja parooli. Igale endoproteesivale asutusele saadab tervisekassa krüpteerituna ühe kasutajanime ja parooli, mida asutus ise peab jagama ainult asjassepuutuvatele töötajatele.

Pärast kasutajanime ja parooli kirjutamist tuleb vajutada nuppu "Esita".

Endoproteesimise raviteekond - haiglast välja kirjutamine operatsiooni järel

Palun kirjutage oma kasutajanimi ja parool.

Kasutajanimi	<input type="text"/>
Parool	<input type="password"/>

Kui kasutajanimi ja parool said korrektselt sisestatud, suunatakse küsimustiku täitja paari sekundi jooksul edasi küsimustikuni.

Endoproteesimise raviteekond - haiglast välja kirjutamine operatsiooni järel

Kõik korras! Teid suunatakse kohe edasi.

Täitmise üldpõhimõtted

Vastata tuleb kõikidele küsimustele. Vastuseid ei ole võimalik esitada enne, kui kõigile küsimustele on vastatud.

Pärast konkreetse küsimustiku vastuste esitamist (st „Esita vastused“ nupu vajutamist) ei ole võimalik küsimustiku juurde tagasi pöörduda ja vastuseid muuta.

NB! Vastuste salvestamiseks tuleb vajutada küsimustiku all asuval nupul „Esita vastused“. Kui nupuvajutust ei toimu, siis vastused ei salvestu.

Käesolev küsimustik ei ole liidestatud TIS-i ega haiglate infosüsteemidega.

Küsimustiku avalehel on võimalik märkida patsiendi isikukood ja operatsiooni kuupäev. See on vajalik, et välistada sama patsiendi kohta kaks korda andmete sisestamist.

Operatsiooni kuupäeva sisestamiseks on kaks võimalust. Esiteks, võib klõpsata tühja lahtri peal ja trükkida kuupäev sisse kujul PP.KK.AAAA (või PP-KK-AAAA, näiteks 28.11.2022 või 28-11-2022). Teiseks, nagu näidatud kuvapildil, võib klõpsata kalendrimärgi peal tühja lahtri kõrval ja seejärel valida konkreetne kuupäev avanevast kalendrist.

Lõpuks tuleb klõpsata nupul „Järgmine lehekülj“.

Endoproteesimise raviteekond - haiglast välja kirjutamine operatsiooni järel

Lehekülj 1 / 2

Patsiendi isikukood: 39009162717
0 tähenärgi veel

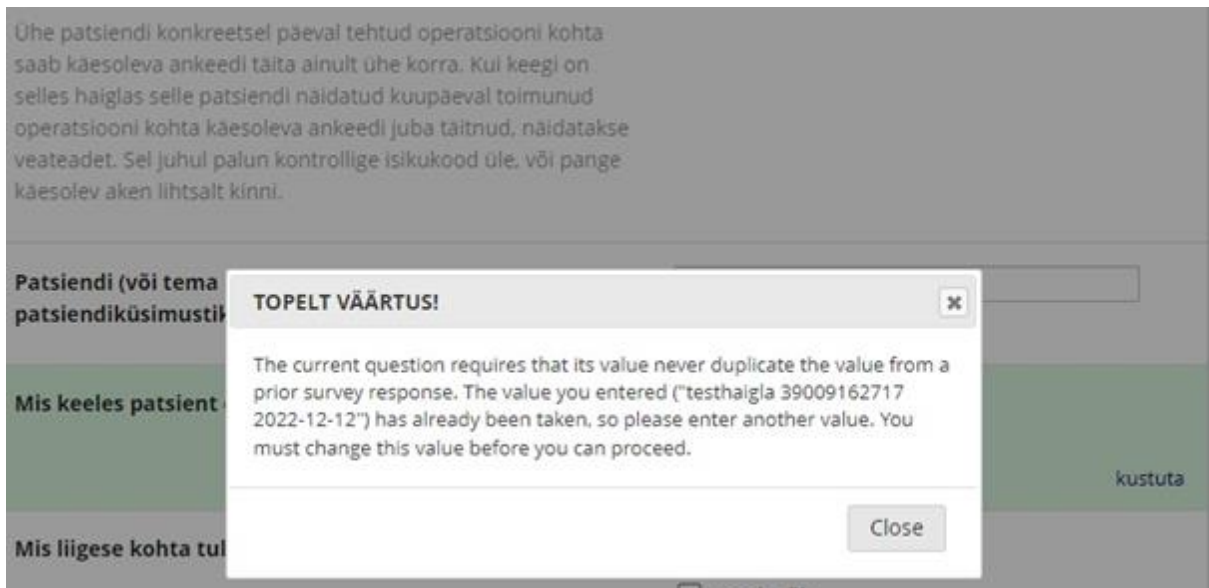
Operatsiooni kuupäev: [] Täna D-M-Y

Järgmine lehekülj

Powered by REDC

Dec		2022				
P	E	T	K	N	R	L
				1	2	3
4	5	6	7	8	9	10
11	12	13	14	15	16	17
18	19	20	21	22	23	24
25	26	27	28	29	30	31

Kui selles asutuses, mille kasutajanimel andmesisestaja sisse logis, on konkreetsele patsiendile sellel kuupäeval tehtud operatsiooni kohta ankeet juba täidetud, näidatakse järgmisel leheküljel veateadet „TOPELT VÄÄRTUS“. Sellisel juhul ankeeti edasi täita ei ole võimalik ning küsimustiku võib sulgeda.



Kui aga patsiendile antud kuupäeval tehtud operatsiooni kohta ei ole veel käesolevat küsimustikku täidetud, siis on vaja küsimustik täita. Veateadet ei näidata ja võib jätta tähelepanuta järgmise teksti „Kontrollimiseks, kas käesolev ankeet on selle patsiendi kohta juba täidetud“.

Juhul kui patsiendil on e-posti aadress, siis sisestatakse see. Patsiendi e-posti aadressile saadetakse 3 või 6 kuud pärast käesolevas ankeedis eelnevalt märgitud operatsiooni kuupäeva patsiendi kogemusküsimustiku kutse ja 1 aasta pärast operatsiooni kuupäeva teiste patsiendi täidetavate küsimustike kutse.

On võimalik valida mis keeles saadetakse patsiendile küsimustike kutsetega e-kirjad ja mis keeles näidatakse vastajale küsimustikke. Vaikimisi on märgitud eesti keel. Vastaja saab küsimustikele vastamise ajal keelt ka muuta (nupp üleval paremas servas), kuid seda keelevahetust ei jäeta meelde.

Endoproteesimise raviteekond - haiglast välja kirjutamine operatsiooni järel

A A A
☒ ☒

Lehekülg 2 / 2

Kontrollimiseks, kas käesolev ankeet on selle patsiendi kohta juba täidetud.

Ühe patsiendi konkreetsel päeval tehtud operatsiooni kohta saab käesoleva ankeedi täita ainult ühe korra. Kui keegi on selles haiglas selle patsiendi näidatud kuupäeval toimunud operatsiooni kohta käesoleva ankeedi juba täitnud, näidatakse veateadet. Sel juhul palun kontrollige isikukood üle, või pange käesolev aken lihtsalt kinni.

Patsiendi e-posti aadress, kuhu saata patsiendiküsimustike kutsed.

Kirjuta siia üks e-posti aadress

Mis keeles patsient eelistab küsimustikke täita?

- eesti
 vene

kustuta

Mis liigese kohta tuleks need küsimustikud täita?

- parem põlv
 vasak põlv
 parem puus
 vasak puus

Kirurgiline juurdepääs

- Posterolateraalne
 Anterolateraalne
 Tagumine
 Eesmine

Liigese valik antud ankeedis määrab, kas patsiendile saadetakse raviteekonna kogemusküsimustik P3CEQ 3 kuud pärast operatsiooni kuupäeva (põlveliigese endoproteesimise korral) või 6 kuud pärast operatsiooni kuupäeva (puusaliigese endoproteesimise korral), samuti kas patsiendile näidatakse Oxfordi puusauuringu küsimustikku ja/või Oxfordi põlvevalu hindamise küsimustikku.

Küsimused endoproteesimise operatsioonil kasutatud kirurgilise juurdepääsu, haiglas kasutatud profülaktilise antibiootikumi, tromboosiprofülaktika teostamise ja kasutatud proteesi kohta on mõeldud haigusloos sageli vaba tekstina esitatud andmete struktureeritud kogumiseks.

Kui haiglas kasutati profülaktilise antibiootikumina ainult tsefasoliini, palutakse märkida selle doos (1 g, 2 g või muu doos). Kui kasutati muud antibiootikumi või mitte ainult tsefasoliini, palutakse need (kuni 3 erinevat antibiootikumi, ATC nimetuse tasemel) koos doosidega üles lugeda ja lisaks märkida ka muu antibiootikumi kasutamise põhjus.

Alustades antibiootikumi toimeaine sisestamist tühja lahtrisse (alloleval kuval nr 1.), avaneb lahtri all vastavate nimetuste loetelu. Valige loetelust soovitud antibiootikum (alloleval kuval nr 2.).

Doosi lahtrisse kirjutada ainult doos, ühiku jaoks on eraldi lahter. Kolm levinud doosiühikut saab valida ka loetelust: gramm g, milligramm mg ja mikrogramm µg. Muu ühiku sisestamiseks valida loetelust „muu“ ja kirjutada see muu ühik vahetult all avanevasse lahtrisse.

Profülaktiline antibiootikum

Kirjutage siia haiglas kasutatud antibiootikumid (ja haiglast koju kaasa antud antibiootikumid). Pärast haiglast välja kirjutamist kasutatavaid antibiootikume pole siia vaja (kui nende kohta on patsiendile kirjutatud retsept).

ainult tsefasoliin
 muu antibiootikum või mitte ainult tsefasoliin
 haiglas ei kasutatud profülaktilist antibiootikumi

kustuta

Antibiootikum Kirjutage toimeaine(d) või "muu", kui loetelust ei leia, ja täpsustage avanevasse lahtrisse.	Doos	Doosi ühik
kloortetratsükliin	123	mg
doksütsükliin	123	muu
kana		
kanamütsiin		

Miks kasutati muud antibiootikumi tsefasoliini asemel / peale tsefasoliini?

Allergia tsefasoliini vastu
 Muu põhjus

kustuta

Tromboosi ennetus

Jah
 Ei

kustuta

Proteesi kood

Küsimustikud patsiendile või patsiendiga koos täitmiseks

Nii nagu eelnevalt juhendis juba mainitud, saadab REDCap keskkond patsiendi e-posti aadressile automaatsed teavituskirjad 3 või 6 kuud ja 1 aasta pärast operatsiooni kuupäeva. Teavituskirja eesmärk on kutsuda üles patsienti täitma raviteekonna kogemusküsimustikku P3CEQ (3/6 kuud pärast operatsiooni) ja üldandmete küsimustikku, Oxfordi puusauuringu ja/või põlvevalu hindamise küsimustikku ning EQ-5D-5L küsimustikku (1 aasta pärast operatsiooni kuupäeva).

NB! Juhul kui patsiendil ei ole e-posti aadressi või kui ortopeedi visiidi ajaks ei ole patsient küsimustikke iseseisvalt täitnud, saab ortopeed või ortopeediaõde võtta selleks ette nähtud töölaualt (PowerBI) konkreetse patsiendi küsimustike lingid ja täita küsimustikud koos patsiendiga. Juhul kui patsient täidab küsimustikku koos kliinitsistiga, on oluline mitte suunata patsienti õige vastuse leidmisel. Ei tohiks teha ettepanekuid küsimuse tähenduse tõlgendamises.

Vastata tuleb üldjuhul kõikidele küsimustele. Juhul kui mõnele küsimusele on jäänud vastamata, siis pärast nupu „Esita vastused“ klõpsamist näidatakse ülevaadet küsimustest, mis on jäänud vastamata. Jätkamiseks vajutada „Selge“ ning vastata küsimus(t)ele ja klõpsata uuesti nupul „Esita vastused“.

Raviteekonna kogemusküsimustik P3CEQ

Raviteekonna kogemusküsimustiku eesmärk on saada tagasisidet kuidas patsient hindas oma põlve- või puusaliigese endoproteesimise raviteekonna kogemust. Raviteekonna all mõeldakse tervishoiu- ja hoolekande erinevaid etappe, mida patsient läbis seoses põlve- või puusaliigese endoproteesimisega.

3 kuud pärast põlveliigese endoproteesimise operatsiooni või 6 kuud pärast puusaliigese endoproteesimise operatsiooni saadab haigekassa REDCap automaatselt patsiendi e-posti aadressile kutse patsiendi kogemusküsimustikule vastamiseks.

Küsimustele vastamiseks on vaja klõpsata vastusevariantide peal või kirjutada kasti tekstiline vastus. Kuna küsimustik on mahukas, siis on soovitatav kasutada kerimisriba.

Küsimustele 1-10 vastamine on kohustuslik (st vastuste esitamisel tuleb süsteem meelde, kui need on vastamata). Küsimustele 11a ja 11b vastamist ning vaba teksti lahtritesse kirjutamist ei nõuta. Küsimustiku täitmine võtab aega kuni 10 minutit.

Raviteekonna Kogemusküsimustik P3CEQ

Patsiendi isikukood: 39009162717

keelevalik eesti

teksti suurus

Raviteekonna kogemusküsimustik (P3CEQ Person-centred coordinated care experience questionnaire)

Küsimustiku eesmärk on saada tagasisidet, kuidas hindate oma põlveliigese või puusaliigese proteesimise raviteekonna kogemust. Raviteekonna all mõtleme Teie tervishoiu- ja hoolekande erinevaid etappe, mille läbisite seoses põlveliigese või puusaliigese proteesimisega.

Teenuste all mõeldakse mistahes abi, mida olete saanud seoses enda tervise ja igapäevaelu toimetulekuga.

Millised allpoolnimetatud spetsialistidest on Teid aidanud või Teie eest hoolt kandnudseoses põlveliigese või puusaliigese proteesimise raviteekonnaga? (Märkige ruutudesse kõik sobivad vastused)

Enne operatsiooni

- Perearsti/perebõde
- Ortopeed
- Ortopeediaõde
- Füsioterapeut
- Anestesioloog
- Hambaräst
- Kohaliku omavalituse sotsiaaltöötaja
- Veel keegi (täpsustage)

Haiglas viibimise jooksul

- Kirurg

Pärast vastuste esitamist on võimalik arvutisse alla laadida PDF fail vastustega. Kui vastused on salvestatud võib küsimustiku akna kinni panna – vajutades nuppu „Lõpeta“ ja seejärel „Sulge küsimustik“ või sulgedes internetibrauseri akna ristist.

Suur tänu vastuste eest!

Täitsite küsimustikud patsiendi 39009162717 liiges(t)e vasak puus kohta.

Soovi korral saate täidetud **raviteekonna kogemusküsimustiku** (PDF kujul) koos kõikide vastustega enda arvutisse alla laadida siit: [RaviteekonnaKogemusksimustikP3_2022-12-12_1812.pdf](#)

Lõpeta

Üldandmed

Üldandmete küsimustik on vajalik andmeanalüüsiks, kuna kasutame taustaandmeid kogutud tervisetulemite tõlgendamiseks ja andmete kohandamiseks. Ühtlasi aitab inimese taustaandmete teadmine paremini planeerida tema raviteekonda.

Üldandmete küsimustik täidetakse kahel korral:

1. Patsient täidab enne endoproteesimise operatsiooni koostöös perearstiga.
2. 1 aasta pärast operatsiooni. 1 aasta pärast operatsiooni saadab REDCap keskkond automaatselt patsiendi e-posti aadressile kutse üldandmete küsimustikule vastamiseks.

NB! Juhul kui patsiendil ei ole e-posti aadressi või kui ortopeedi visiidi ajaks ei ole patsient küsimustikku täitnud, on konkreetse patsiendi küsimustiku link võimalik võtta selleks ette nähtud töölaualt (PowerBI) ja täita küsimustik koos patsiendiga.

Üldandmete küsimustikus on 10 küsimust ning lisaks täidetavad väljad pikkuse ja kaalu kohta. Kõik küsimused paiknevad ühel leheküljel, mistõttu on soovituslik kasutada kerimisriba. Küsimustiku täitmine võtab aega umbes 7 minutit. 1 aasta pärast operatsiooni täidetav üldandmete küsimustik erineb pisut enne operatsiooni täidetavast küsimustikust. Seal on kokku vaid 4 küsimust.

Üldandmed	
Patsiendi isikukood: 39009162717	
Üldandmete küsimustik on vajalik ülejäänud küsimustike tulemuste tõlgendamisel, kohandamisel ja teekondade planeerimisel. Küsimustik koosneb 10 küsimusest (lisaks pikkus ja kaal) ning vastata tuleb igale küsimusele.	
Üldandmed	
Kehakaal (kg)	<input type="text"/>
Kehakaal (kg)	<input type="checkbox"/> Ei oska oelda/Ei soovi vastata
Pikkus (cm)	<input type="text"/>
Pikkus (cm)	<input type="checkbox"/> Ei oska oelda/Ei soovi vastata
Milline on teie kõrgeim lõpetatud haridustase?	<input type="radio"/> Puudub <input type="radio"/> Põhiharidus <input type="radio"/> Kesk-, keskeriharidus <input type="radio"/> Kõrgharidus <input type="checkbox"/> Ei oska oelda/Ei soovi vastata
Kus ja kellega Te koos elate?	<input type="radio"/> Elan üksni ilma abita <input type="radio"/> Elan üksni, aga mind abistatakse <input type="radio"/> Elan koos pere/lähedasega <input type="radio"/> Elan abiteenustega eluasemes (hooldekodu, õendushooldusravi jne) <input type="checkbox"/> Ei oska oelda/Ei soovi vastata
Mitmendal korral Te elate?	<input type="radio"/> Esimesel <input type="radio"/> Teisel



Oxfordi puusauuring

Oxfordi puusauuringu küsimustiku eesmärk on funktsiooni ja valu hindamine. Tulemuse abil saab hinnata patsiendi valu ning puusast tulenevat funktsionaalset häiret. Küsimustiku täitmine võtab aega kuni 10 minutit.

Oxfordi puusauuringu küsimustik täidetakse kahel korral:

1. Patsient täidab enne endoproteesimise operatsiooni koostöös perearstiga.
2. 1 aasta pärast operatsiooni. 1 aasta pärast operatsiooni saadab REDCap keskkond automaatselt patsiendi e-posti aadressile kutse Oxfordi küsimustikule vastamiseks.

NB! Juhul kui patsiendil ei ole e-posti aadressi või kui ortopeedi visiidi ajaks ei ole patsient küsimustikku täitnud, on konkreetse patsiendi küsimustiku link võimalik võtta selleks ette nähtud töölaualt (PowerBI) ja täita küsimustik koos patsiendiga.

Oxfordi puusauuringu küsimustik palutakse täita, kui esimesel leheküljel on märgitud parem puus või vasak puus (või mõlemad). Küsimustiku üleval servas on loetletud kõik need liigesed, mis haiglast välja kirjutamise ankeedil said märgitud (ja mida küsimustikele vastamisel silmas pidada).

Küsimustik koosneb 12 küsimusest, igale küsimusele vastamiseks tuleb klõpsata sobiva valiku ees ringikesel. Kogu küsimustik ei mahu korraga ekraanile, mistõttu lõpuni jõudmiseks on soovitatav kasutada kerimisriba. Küsimustiku täitmine võtab aega kuni 10 minutit.

Pärast vastuste esitamist näidatakse vastuste põhjal arvutatud skoori. Iga küsimuse eest saab 0 kuni 4 punkti – esimese vastusevariandi eest 4 punkti (kirjeldab kõige paremat olukorda), teise variandi eest 3 punkti, kolmanda variandi eest 2 punkti, neljanda variandi eest 1 punkt ja viienda variandi eest 0 punkti (kirjeldab kõige raskemat olukorda). Lõpuks kõigi küsimuste eest saadud punktid liidetakse ning moodustub lõplik skoor.

Oxfordi puusauuring

Patsiendi isikukood: 39009162717, liiges(ed): parem põlv, vasak põlv, parem puus.

Oxfordi puusauuringu küsimustiku eesmärk on patsiendi puusa funktsiooni ja valu hindamine. Tulemuse abil saab hinnata patsiendi valu ning puusast tulenevat toimetulekühäiret. Küsimustik koosneb 12 küsimusest, igal küsimusel on 5 vastusevarianti.

Järgnevate küsimuste vastamisel lähtuge enda ühe või mõlema puusa toimetulekühäire mõjust Teie enesetundele.

Iga küsimuse kohta tehke linnuke ühte kasti.

1. Viimase 4 nädala jooksul ...
Kuidas kirjeldaksite valu, mida puus Teile tavaliselt põhjustab?

Ei ole üldse valu

Väga kerge

Kerge

Mõõdukas

Äge

kustuta

2. Viimase 4 nädala jooksul ...
Kas Teil on oma puusa tõttu olnud raskusi enda pesemise ja kuivatamisega (üle keha)?

Üldse mitte raske

Väga vähe raskusi

Mõõdukalt raske

Mõeldavalt raske


12. Viimase 4 nädala jooksul ...
Kas Teie puusa põhjustatud valu on Teid häirinud öösiti voodis olles?

Mitte ühelgi ööl
 Ainult 1 või 2 ööl
 Mõnel ööl
 Enamikul öödel
 Igal ööl

kustuta

Lõpetuseks kontrollige üle, kas olete igale küsimusele vastanud.
Suur tänu.

© Oxford University Innovation Limited, 1996. All rights reserved. Oxford Hip Score - Estonian for Estonia

 **Esita vastused**

Kui mõnele küsimusele on jäänud vastamata, näidatakse hoiatust alloleval pildil:

Oxfordi puusauuring AAA
eesti + -

Patsiendi isikukood: 39009162717, liiges(ed): parem põlv, vasak põlv, parem puus.

Oxfordi puusauuringu küsimustiku eesmärk on patsiendi puusa funktsiooni ja valu hindamine. Tulemuse abil saab hinnata patsiendi valu ning puusast tulenevat toimetulekuhäiret. Küsimustik koosneb 12 küsimusest, igal küsimusel on 5 vastusevarianti.


Järgnevate küsimuste vastamisel lähtuge enda ühe või mõlema puusa toimetulekuhäire mõjust Teie enesetundele.

NB! Mõned küsimused on kohustuslikud! ✕

Teie sisestatud andmed on edukalt salvestatud, kuid te ei kirjutanud vastust kõigile kohustuslikele väljadele. Palun kirjutage vastus järgevatele selle lehekülje küsimustele.

Kirjutage vastus...

• 7. Viimase 4 nädala jooksul ...Kas olete suutnud ühte trepivahet üles kõndida?

 **Selge**

1. Viimase 4 nädala jooksul ...
Kuidas kirjeldate oma puusa seisundit?

Ei ole üldse
 Väga kerge
 Kerge
 Mõõdukas
 Äge

kustuta

Oxfordi põlvevalu hindamise küsimustik

Oxfordi põlvevalu hindamise küsimustiku eesmärk on funktsiooni ja valu hindamine. Tulemuse abil saab hinnata patsiendi valu ning põlvest tulenevat funktsionaalset häiret.

Oxfordi põlvevalu hindamise küsimustik täidetakse kahel korral:

1. Patsient täidab enne endoproteesimise operatsiooni koostöös perearstiga.
2. 1 aasta pärast operatsiooni. 1 aasta pärast operatsiooni saadab REDCap keskkond automaatselt patsiendi e-posti aadressile kutse Oxfordi küsimustikule vastamiseks.

NB! Juhul kui patsiendil ei ole e-posti aadressi või kui ortopeedi visiidi ajaks ei ole patsient küsimustikku täitnud, on konkreetse patsiendi küsimustiku link võimalik võtta selleks ette nähtud töölaualt (PowerBI) ja täita küsimustik koos patsiendiga.

Oxfordi põlvevalu hindamise küsimustik palutakse täita, kui esimesel leheküljel on märgitud parem põlv või vasak põlv (või mõlemad). Küsimustiku üleval servas on loetletud kõik need liigesed, mis haiglast välja kirjutamise ankeedil said märgitud (ja mida küsimustikele vastamisel silmas pidada).

Küsimustik koosneb 12 küsimusest, igale küsimusele vastamiseks tuleb klõpsata sobiva valiku ees ringikesel. Kogu küsimustik ei mahu korraga ekraanile, mistõttu lõpuni jõudmiseks on soovitatav kasutada kerimisriba. Küsimustiku täitmine võtab aega kuni 10 minutit.

Pärast vastuste esitamist näidatakse vastuste põhjal arvutatud skoori. Iga küsimuse eest saab 0 kuni 4 punkti – esimese vastusevariandi eest 4 punkti (kirjeldab kõige paremat olukorda), teise variandi eest 3 punkti, kolmanda variandi eest 2 punkti, neljanda variandi eest 1 punkt ja viienda variandi eest 0 punkti (kirjeldab kõige raskemat olukorda). Lõpuks kõigi küsimuste eest saadud punktid liidetakse ning moodustub lõplik skoor.

Oxfordi põlvevalu hindamise küsimustik

AAA
eesti

Patsiendi isikukood: 39009162717, liiges(ed): parem põlv, vasak põlv, parem puus

Oxfordi põlvevalu hindamise küsimustiku eesmärk on patsiendi põlve funktsiooni ja valu hindamine. Tulemuse abil saab hinnata patsiendi valu ning põlvest tulenevat toimetulekuhäiret. Küsimustik koosneb 12 küsimusest, igal küsimusel on 5 vastusevarianti.

Järgnevate küsimuste vastamisel lähtuge enda ühe või mõlema põlve toimetulekuhäire mõjust Teie enesetundele.

Valige igale küsimusele üks vastus.

1. Viimase 4 nädala jooksul...
kuidas kirjeldaksite valu, mida põlv Teile tavaliselt tekitab?

Valu ei ole
 Väga nõrk
 Nõrk
 Mõõdukas
 Tugev

kustuta

2. Viimase 4 nädala jooksul...
kas Teil on olnud põlve tõttu tülikas end (üle kogu keha) pesta ja kuivatada?

Ei ole olnud
 Veidi tülikas
 Mõõduka tülikas



EQ-5D-5L elukvaliteedi hindamise küsimustik

Küsimustiku eesmärk on patsiendi tajutava tervise hindamine.

Elukvaliteedi hindamise küsimustik täidetakse kahel korral:

1. Patsient täidab enne endoproteesimise operatsiooni koostöös perearstiga.
2. 1 aasta pärast operatsiooni. 1 aasta pärast operatsiooni saadab REDCap keskkond automaatselt patsiendi e-posti aadressile kutse üldandmete küsimustikule vastamiseks.

NB! Juhul kui patsiendil ei ole e-posti aadressi või kui ortopeedi visiidi ajaks ei ole patsient küsimustikku täitnud, on konkreetse patsiendi küsimustiku link võimalik võtta selleks ette nähtud töölaualt (PowerBI) ja täita küsimustik koos patsiendiga.

Elukvaliteedi hindamise küsimustikus on 5 küsimust, mis asuvad eraldi lehekülgedel. Iga küsimuse kohta saab vastata vaid ühe vastuse. Lisaks tuleb täita kuuendal leheküljel asuv üldise tervisesesundi hinnang skaalal 0-100. Küsimustiku täitmine võtab aega umbes 3 minutit.

Vastuste tõlgendamine

Küsimustik koosneb viiest erinevast küsimusest, st kategooriast – liikumine, enesehooldus, igapäevane hakkamasaamine, valu/ebamugavus, ärevus /depressioon ja üldise tervisesesundi hinnangust skaalal 0-100.

Skaalal hindab patsient oma tajutavat tervist 0-st (halvim mõeldav tervis) kuni 100-ni (parim mõeldav tervis).

Iga küsimuse vastus annab skoori 1-5, igat vastust (kategooriat) saab hinnata eraldiseisvalt ning panna vastused viide erinevasse tasemesse:

TASE 1: näitab, et probleemi pole

TASE 2: näitab kergeid probleeme

TASE 3: näitab mõõdukaid probleeme

TASE 4: osutab tõsistele probleemidele

TASE 5: osutab võimetustele/äärmuslikele probleemidele

Näiteks: Patsiendil tervisesesundis 12345 ei ole liikumisprobleeme, kerged probleemid enesehooldusega (pesemine või riietumine), mõõdukad probleemid igapäevaste tegevustega, tugev valu või ebamugavustunne ja äärmine ärevus või depressioon.

Tulemusi saab esitada ka kokkuvõtliku numbriga (indeksväärtus). Indeks väärtused hõlbustavad kvaliteediga kohandatud eluaastate (QALY) arvutamist, mida kasutatakse endoproteesimise juhtprojekti edukuse mõõdiku näitajana. EQ-5D-5L koondindeks tuletatakse valemiga. Koondindeksi väärtus 0 (on tervisesesundi väärtus, mis on samaväärne kui surnud) kuni 1 (mis on täieliku tervise väärtus).



A A A
 eesti

EQ-5D-5L

Vajutage ÜHTE kasti, mis kõige paremini kirjeldab teie tervist TÄNA.

LIIKUMINE

- Mul ei ole ringi liikumisega mingeid raskusi
- Mul on ringi liikumisega veidi raskusi
- Mul on ringi liikumisega keskmiselt raskusi
- Mul on ringi liikumisega suuri raskusi
- Ma ei ole võimeline ringi liikuma

[kustuta](#)

© EuroQol Research Foundation. EQ-5D™ is a trade mark of the EuroQol Research Foundation. Estonia (Estonian) v1.0

[Järgmine lehekülg >>](#)



A A A
 eesti

EQ-5D-5L

Vajutage ÜHTE kasti, mis kõige paremini kirjeldab teie tervist TÄNA.


ENDA EEST HOOLITSEMINE

- Mul ei ole enda pesemise või riietamisega mingeid raskusi
- Mul on enda pesemise või riietamisega veidi raskusi
- Mul on enda pesemise või riietamisega keskmiselt raskusi
- Mul on enda pesemise või riietamisega suuri raskusi
- Ma ei ole võimeline end pesema ega riietama

[kustuta](#)

© EuroQol Research Foundation. EQ-5D™ is a trade mark of the EuroQol Research Foundation. Estonia (Estonian) v1.0

[<< Eelmine lehekülg](#)
[Järgmine lehekülg >>](#)



A A A
 eesti

EQ-5D-5L

Vajutage ÜHTE kasti, mis kõige paremini kirjeldab teie tervist TÄNA.


TAVAPÄRASED TOIMINGUD (nt töötamine, õppimine, majapidamistööd, perekondlikud või vaba aja ettevõtmised)

- Mul ei ole oma tavapärase toimingute tegemisega mingeid raskusi
- Mul on oma tavapärase toimingute tegemisega veidi raskusi
- Mul on oma tavapärase toimingute tegemisega keskmiselt raskusi
- Mul on oma tavapärase toimingute tegemisega suuri raskusi
- Ma ei ole võimeline oma tavapäraseid toiminguid tegema

[kustuta](#)

© EuroQol Research Foundation. EQ-5D™ is a trade mark of the EuroQol Research Foundation. Estonia (Estonian) v1.0

[<< Eelmine lehekülg](#)
[Järgmine lehekülg >>](#)

A A A
eesti

EQ-5D-5L

Vajutage ÜHTE kasti, mis kõige paremini kirjeldab teie tervist TÄNA.

VALUD / FÜÜSILISED VAEVUSED

- Mul ei ole mingeid valusid ega vaevusi
- Mul esineb vähesel määral valusid või vaevusi
- Mul esineb keskmiselt valusid või vaevusi
- Mul on suured valud või vaevused
- Mul on väga suured valud või vaevused

kustuta

© EuroQol Research Foundation. EQ-5D™ is a trade mark of the EuroQol Research Foundation. Estonia (Estonian) v1.0

<< Eelmine lehekülg

Järgmine lehekülg >>

A A A
eesti

EQ-5D-5L

Vajutage ÜHTE kasti, mis kõige paremini kirjeldab teie tervist TÄNA.

RAHUTUS / MASENDUS


- Ma ei ole rahutu ega masendunud
- Ma olen vähesel määral rahutu või masendunud
- Ma olen keskmiselt rahutu või masendunud
- Ma olen üsna rahutu või üsna suures masenduses
- Ma olen väga rahutu või väga suures masenduses

kustuta

© EuroQol Research Foundation. EQ-5D™ is a trade mark of the EuroQol Research Foundation. Estonia (Estonian) v1.0

<< Eelmine lehekülg


Järgmine lehekülg >>

A A A
eesti

EQ-5D-5L

- Soovime teada, kui hea või halb on Teie tervislik seisund TÄNA.
- Skaala on nummerdatud alates 0-st kuni 100-ni.
- 100 tähistab parimat mõeldavat tervislikku seisundit. 0 tähendab halvimat mõeldavat tervislikku seisundit.
- Palun vajutage skaalale, et näidata, milline on teie tervis TÄNA.

100 - Parim mõeldav tervislik seisund



50

0 - Halvim mõeldav tervislik seisund

Vastamiseks liigutage kerimisriba siin üleval

kustuta

© EuroQol Research Foundation. EQ-5D™ is a trade mark of the EuroQol Research Foundation. Estonia (Estonian) v1.0

<< Eelmise lehekülg

Esita vastused

Kui kõik küsimustikud on täidetud kuvatakse Oxfordi küsimustiku skoor või skoorid. Soovi korral on võimalik alla laadida kõik täidetud küsimustikud PDF failidena.

Suur tänu vastuste eest!	AAA + -
Täitsite küsimustikud patsiendi 4444444444 liiges(t)e parem põlv kohta.	
Soovi korral saate täidetud üldandmete küsimustiku (PDF kujul) koos kõikide vastustega enda arvutisse alla laadida siit: Ldandmed 2022-12-13 1824.pdf	
Kuupäev 13.12.2022 Patsiendi 4444444444 liiges(t)e parem põlv kohta käiv Oxfordi põlvevalu hindamise küsimustiku skoor on 25 . Küsimused ja vastused:	
<ol style="list-style-type: none">1. Viimase 4 nädala jooksul...kuidas kirjeldaksite valu, mida põlv Teile tavaliselt tekitab? Valu ei ole2. Viimase 4 nädala jooksul...kas Teil on olnud põlve tõttu tülikas end (üle kogu keha) pesta ja kuivatada? Ei ole olnud3. Viimase 4 nädala jooksul...kas Teil on olnud põlve tõttu tülikas autosse siseneda ja sealt väljuda või ühistransporti kasutada? (vastavalt sellele, kumba Te tavaliselt kasutate) Väga tülikas4. Viimase 4 nädala jooksul...Kui pikalt olete saanud kõndida, enne kui põlvevalu tugevaks muutub? (kepiga või ilma) Valu ei ole / üle 30 minuti5. Viimase 4 nädala jooksul...kui valus on Teil põlve tõttu olnud toolilt tõusmine pärast söömist (pärast laua taga istumist)? Üldse mitte valus6. Viimase 4 nädala jooksul...kas Te olete põlve tõttu kõndides longanud? Kogu aeg7. Viimase 4 nädala jooksul... kas Te olete suutnud põlvilil laskuda ja pärast jälle püsti tõusta? Jah, kergesti8. Viimase 4 nädala jooksul...kas põlvevalu on Teid öösiti voodis häirinud? Igal ööl9. Viimase 4 nädala jooksul...mil määral on põlvevalu seganud Teie tavapärase tööd (sealhulgas majapidamistöid)? Üldse mitte10. Viimase 4 nädala jooksul...kas olete tundnud, et põlv läheb järsku "alt ära" või tekitab ebakindlustunnet? Kogu aeg11. Viimase 4 nädala jooksul... Kas olete suutnud iseseisvalt poes käia? Ei, see on olnud võimatu12. Viimase 4 nädala jooksul... Kas olete suutnud ühe korruse võrra trepist alla minna? Ei, see on olnud võimatu	
Soovi korral saate täidetud küsimustiku (PDF kujul) koos kõikide vastustega enda arvutisse alla laadida siit: OxfordiPõlvevaluHindamiseKsimus 2022-12-13 1824.pdf	
Kuupäev 13.12.2022 Patsiendi 4444444444 EQ-5D-5L küsimustiku vastuste profiil on 52342, terviseseisundi hinnang skaalal 1-100 on 50.	
Soovi korral saate täidetud EQ-5D-5L küsimustiku (PDF kujul) koos kõikide vastustega enda arvutisse alla laadida siit: EQ5D5L 2022-12-13 1825.pdf	

Kui vastused on salvestatud võib küsimustiku akna kinni panna – vajutades nuppu „Lõpeta“ ja seejärel „Sulge küsimustik“ või sulgedes internetibrauseri akna rististik.

Andmete kogumise õiguslik alus

Terviseandmeid kogutakse perioodil 01.01.2023–31.12.2025. Projekti raames kasutame andmeid raviarvetelt, saatekirjadelt, Tervise Infosüsteemist ja küsime patsiendilt.

Kogutavate andmete vastutav töötleja on tervishoiuteenuse osutaja. Küsimustiku edastamisel patsiendile on volitatud töötleja Eesti Haigekassa. Raviteekonna kogemusküsimustiku puhul kasutatakse andmeid tervishoiuteenuse kvaliteedi tagamise eesmärgil. Õiguslik alus selleks tuleneb tervishoiuteenuste korraldamise seaduse § 4¹ lõige 1¹ punktist 2. Oxfordi küsimustiku, taustaandmete küsimustiku ja EQ-5D-5L küsimustikuga kogutavaid andmeid kasutatakse nii tervishoiuteenuse osutamise kavandamiseks kui operatsioonijärgse seisundi hindamiseks. Õiguslik alus selleks tuleneb vastavalt tervishoiuteenuste korraldamise seaduse § 4¹ lõige 1¹ punktist 1 ja § 4¹ lõikest 1. Kogutud andmete säilitamisel lähtutakse õigusaktides toodud tähtaegadest. Küsimustike vastustele on juurdepääs ka Eesti Haigekassal tervishoiuteenuse korraldamise ja tervishoiu planeerimise eesmärgil. Samuti kasutatakse kogutud andmeid (agregeritud kujul) põlve- ja puusaliigese endoproteesimise juhtprojekti edukuse mõõdikute arvutamiseks.

Kõik juhendis eelkirjeldatud andmed salvestatakse Eesti Haigekassa REDCap-i andmebaasi.

Kõiki konkreetse patsiendi kohta täidetud küsimustikke näevad ortopeedid, ortopeediaõed ja järjekorra korrastamisega tegelevad töötajad, kellele Eesti Haigekassa on asutuse taotlusel loonud ligipääsu eraldiseisvale endoproteesimise raviteekonna pilootprojekti jaoks koostatud töölauale.